



RAPPORT D'ACTIVITÉ 2023

Assemblée générale - Jeudi 4 juillet 2024

En distanciel

Fédération Régionale Familles Rurales
Centre Val de Loire
1 rue Aquitaine
45 380 La Chapelle Saint-Mesmin
02.28.81.27.37
fr.centre@famillesrurales.org


**Familles
rurales**
Vivre mieux !
CENTRE
VAL DE LOIRE

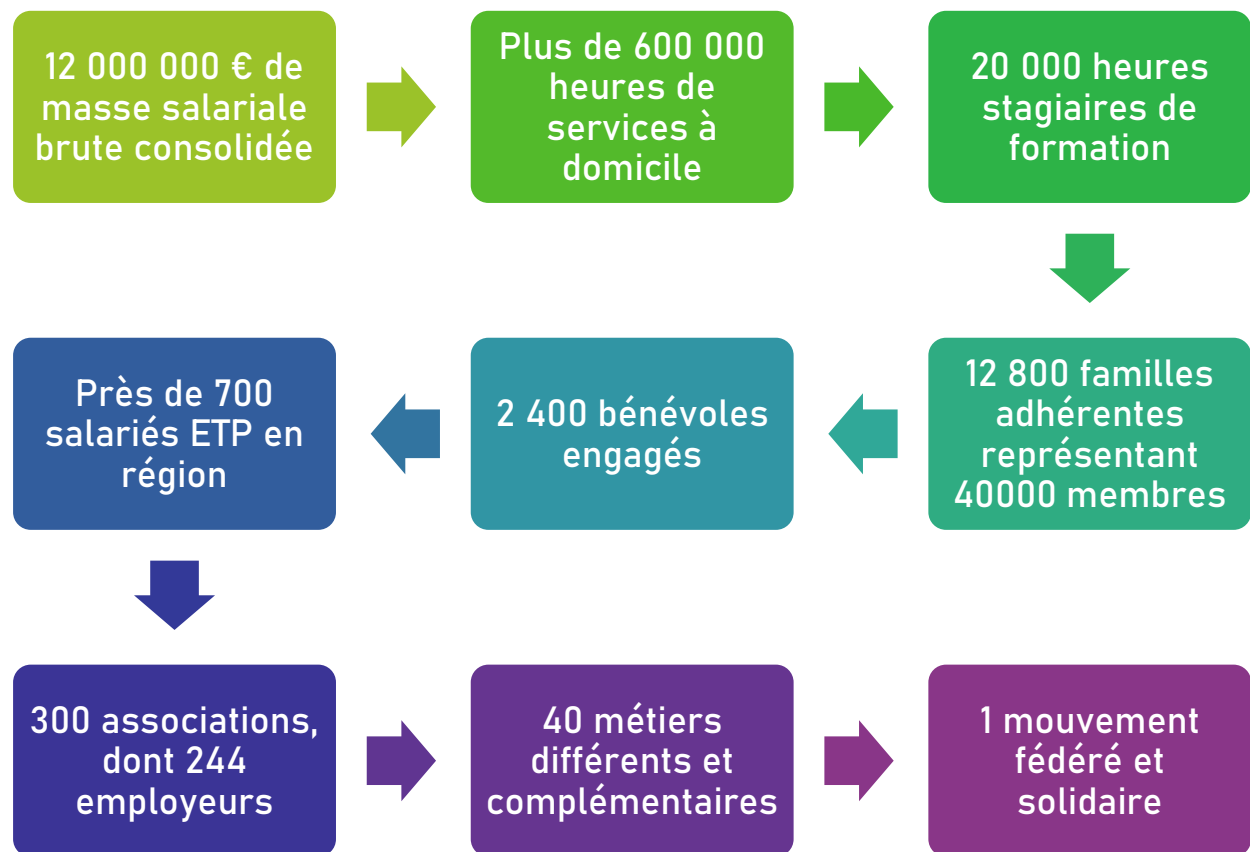
1	Table des matières	
2	Présentation de Familles Rurales	4
2.1	Familles Rurales en chiffres	4
2.2	Ce que nous sommes	5
2.3	Les valeurs qui nous rassemblent	5
2.4	Une association dans l'Economie Sociale et Solidaire	6
2.5	Ce qui fait de nous un acteur de l'Economie Sociale et Solidaire	6
3	L'organisation de la fédération régionale	7
3.1	Le fonctionnement du réseau associatif fédéré	7
3.2	Gouvernance de la fédération régionale	7
3.3	L'organigramme de la fédération régionale	8
3.4	L'offre de service de la fédération régionale	9
3.5	Les représentations de la fédération régionale	10
3.6	Les partenaires de la fédération régionale	10
4	Les objectifs du projet régional dans les territoires ruraux et périurbains	11
5	Les missions de la Fédération Régionale	12
5.1	REPRESENTER	14
5.1.1	Pourquoi assurer une mission de représentation régionale ?	14
5.1.2	La représentation associative en région Centre VL	14
5.1.0	CESER Centre - Val de Loire	15
5.1.1	La CRESS Centre - Val de Loire	15
5.1.2	Le Mouvement Associatif Centre – Val de Loire (MACVL)	15
5.1.3	Le CRAJEP Centre – Val de Loire	16
5.1.4	L'U.R.A.F Centre – Val de Loire	17
5.1.5	Groupement Régional Santé Environnemental (GRSE)	17
5.1.6	France Assos Santé Centre – Val de Loire	17
5.1.7	CRJSVA et Commission Régionale FDVA	17
5.1.8	Hexopée – Syndicat employeur branche Animation	17
5.1.9	P.R.P.G.D en Centre – Val de Loire	18
5.1.10	C.T.R.C – Centre Val de Loire	18
5.2	ANIMER	20
5.2.1	Commissions régionales	21
5.2.2	Veille régionale	24
5.2.3	Organisation du congrès national à Metz	25

5.3	APPUYER.....	27
5.3.1	APPUI A LA QUALIFICATION DES ACTEURS RURAUX.....	28
5.3.2	APPUI A L'ENGAGEMENT DES JEUNES	29
5.3.3	APPUI AUX ASSOCIATIONS ET COLLECTIVITES RURALES	31
5.3.4	APPUI A LA TRANSITION NUMERIQUE.....	32
5.3.5	APPUI A LA TRANSITION ECOLOGIQUE.....	34
5.4	FORMER	36
5.4.1	La formation à l'animation volontaire : Bafa et Bafd.....	36
5.4.2	Projet de lutte contre la précarité menstruelle - LCPM	37
5.4.3	L'activité de formation Bafa en chiffres :	38
5.4.0	QUALIOPI et la démarche qualité.....	40
5.4.1	D'où proviennent nos stagiaires Bafa ?	41
5.4.2	Le tableau de bord de l'activité de formation Bafa – Bafd.....	42
5.4.3	La formation professionnelle.....	43
5.4.4	La démarche qualité dans la formation : la certification Qualiopi	45
5.5	INFORMER.....	47
5.5.1	Quelques exemples de production « Com' » réalisées dans ce cadre :.....	47
5.5.2	La veille réseau et le relais d'informations :.....	48
5.5.3	Des exemples de projets et d'initiatives Familles Rurales en région :	48
5.5.4	Le site régional « Familles Rurales Centre VL »	48
5.5.5	Les sites dédiés aux activités	49
5.5.6	Le rapport de communication	50
6	Annexes	51
6.1	Répartition des partenaires ou commanditaires du Bafa-Bafd	51
7	Le mouvement Familles Rurales en région	52
7.1	Adhésions régionales	52
7.2	Répartition géographique des associations Familles Rurales.....	52



2 Présentation de Familles Rurales

2.1 Familles Rurales en chiffres



2.2 Ce que nous sommes :

Mouvement familial associatif, laïque et d'éducation populaire, Familles Rurales rassemble des femmes et des hommes qui s'engagent au quotidien pour la promotion des familles et des personnes, et pour le développement de leur milieu de vie.

Son action se fonde sur trois axes :

- La représentation et la défense des Intérêts des familles et des territoires où elles vivent ;
- L'information, la prévention et l'éducation ;
- L'organisation et la gestion d'activités et de services.

Indépendante de toute obédience politique, syndicale, professionnelle ou confessionnelle, la fédération régionale est une association laïque. Son projet se fonde sur les valeurs de participation, de solidarité et de responsabilité.

Article 4 - La fédération régionale a pour objet :

- D'impulser la création et/ou de soutenir le développement des fédérations départementales,
- De les mettre en réseau,
- De les accompagner et de les conseiller dans les actions qu'elles conduisent en direction des associations qu'elles regroupent,
- De coordonner l'action du Mouvement
- Et de représenter le Mouvement à l'échelle de la région.

2.3 Les valeurs qui nous rassemblent



Entraide et solidarité

Être solidaire, c'est apporter sa contribution au bien collectif et pouvoir compter sur les autres. Au quotidien, c'est aller vers les autres, lutter contre l'éloignement et l'isolement par l'entraide entre les générations et les familles, être attentif à chacun, se soucier des plus fragiles, être respectueux des générations futures.

Initiative et responsabilité

Être responsable, c'est exercer sa liberté, s'engager, conquérir son autonomie et devenir auteur et acteur de sa vie. La famille, l'action collective et la vie associative sont des espaces privilégiés pour cultiver le goût de l'initiative, de l'engagement et de la prise de responsabilité.



Participation et Citoyenneté

Participer, c'est s'impliquer, aller à la rencontre des autres, écouter, réfléchir et débattre, respecter d'autres avis. C'est s'engager dans la société, prendre part à la vie démocratique. Les associations familiales sont des espaces de partage d'expériences et de développement des compétences. Elles contribuent à l'épanouissement des personnes.

Echange et convivialité

La convivialité et l'hospitalité facilitent la rencontre, l'échange, et la création de liens durables entre les familles. Favoriser une bonne ambiance et des relations de qualité est essentiel pour donner envie de vivre et d'agir ensemble.



2.4 Une association dans l'Economie Sociale et Solidaire



ECONOMIE

- Répondre aux besoins de qualification des services implantés en territoires ruraux
- Inciter les familles vivant en milieu rural à consommer durablement
- Affirmer et valoriser notre rattachement à l'économie sociale et solidaire (E.S.S)
- Faciliter le développement et la gestion quotidienne des services aux familles implantés en milieu rural et périurbain



SOCIAL

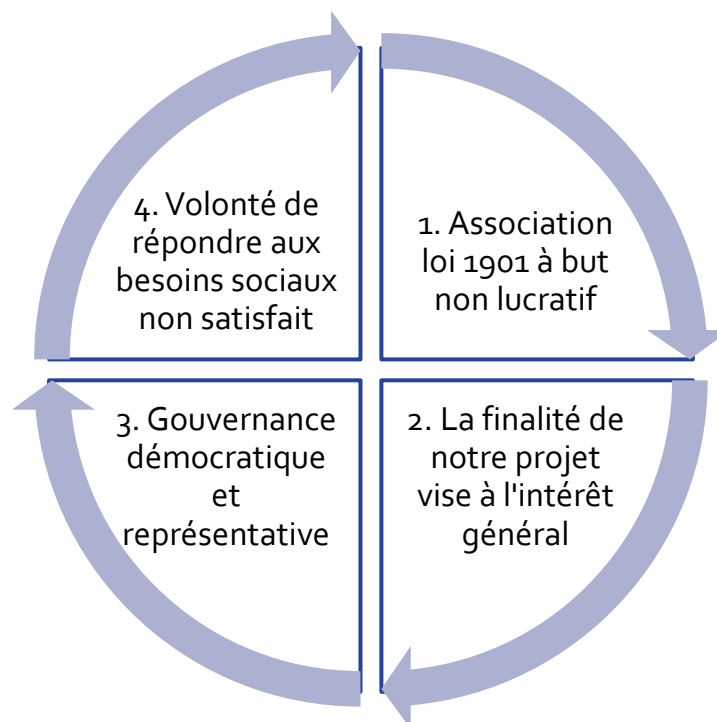
- Promouvoir l'action sociale et la solidarité intergénérationnelle en milieu rural et périurbain.
- Développer la formation tout au long de la vie en formant les personnels et en promouvant la VAE.
- Favoriser l'insertion professionnelle des jeunes par la formation continue, l'accompagnement et la formation qualifiante.
- Assurer des missions de prévention dans le champ de la santé, de la consommation et de la jeunesse



& SOLIDAIRE

- Renforcer le lien social des familles dans la société en menant des projets générateurs de solidarités et de cohésion sociale.
- Favoriser la gouvernance associative du mouvement en formant les bénévoles.
- Promouvoir et soutenir les initiatives du mouvement favorisant une prise de conscience des enjeux liés aux changements climatiques.
- Développer l'éducation à la citoyenneté et le vivre ensemble

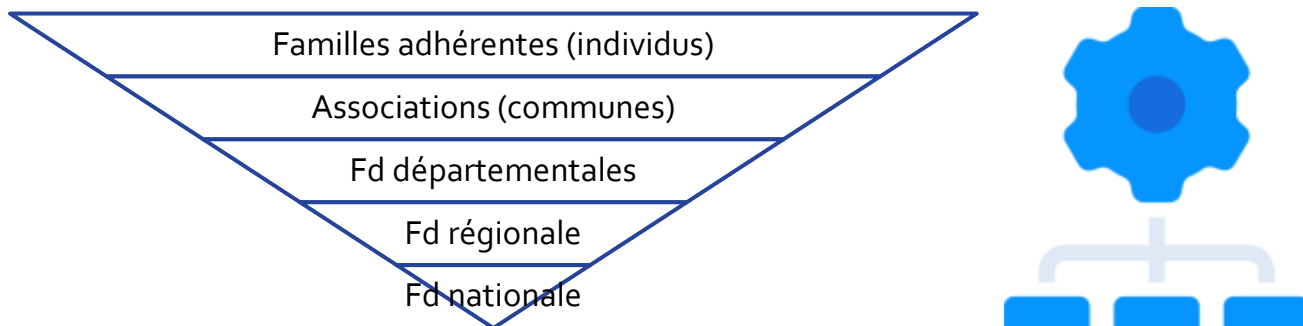
2.5 Ce qui fait de nous un acteur de l'Economie Sociale et Solidaire



3 L'organisation de la fédération régionale

3.1 Le fonctionnement du réseau associatif fédéré

Le mouvement Familles Rurales est organisé en réseau fédéral sur une base composée de familles adhérentes à une association communale ou intercommunale. L'association adhère à son tour à une fédération départementale, qui adhère à une région. L'ensemble est fédéré au sein d'un mouvement unique animer par une fédération nationale.



Chaque « échelon » territorial est interdépendant mais autonome juridiquement. Il n'existe pas de lien hiérarchique entre les différents échelons. L'ensemble est régi par des statuts communs fixant les règles et engagements réciproques au sein du réseau. Une association comme une fédération est tenue par ses statuts à participer à la vie du mouvement et à s'inscrire dans les orientations nationales fixées chaque année en assemblée générale nationale.

3.2 Gouvernance de la fédération régionale

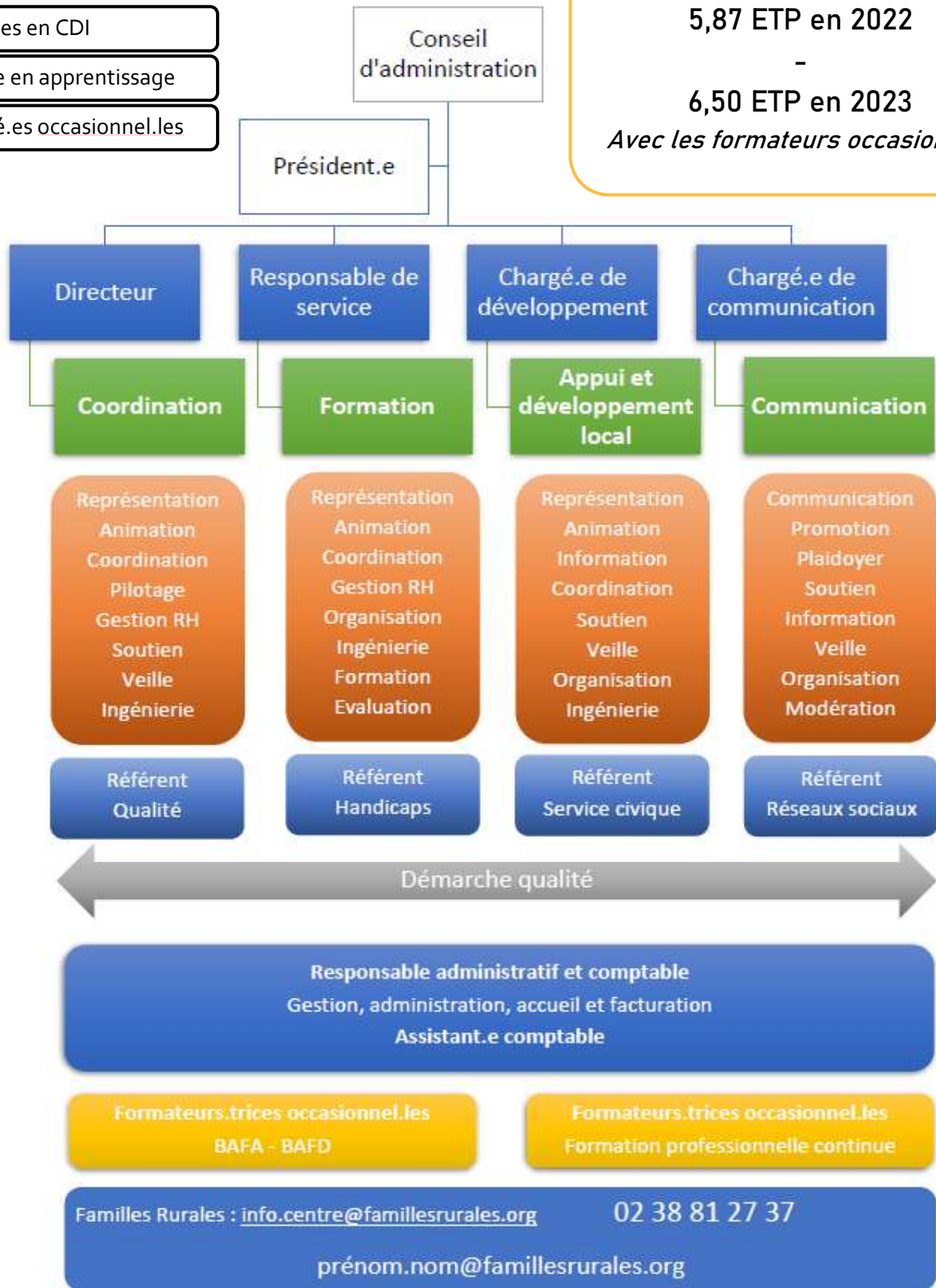
L'association est pilotée par un conseil d'administration composé de 24 sièges, quatre pour chaque fédération départementale (y compris le département du Cher, inoccupée en l'absence de fédération). 9 sièges sur les 14 occupés le sont par des femmes, soit un taux de féminisation de nos instances statutaires de 64%. Cette représentation illustre bien la présence majoritaire des femmes au sein du mouvement. Chaque administrateur.trice est désigné.e par son conseil d'administration départemental pour candidater au conseil d'administration régional. L'élection a lieu à l'occasion de l'assemblée générale régionale annuelle et le conseil peut être renouvelé tous les deux ans par tiers sortant.

Bureau					
	Président (37) Jean Joubert (P)	Trésorière (28) Liliane Cordieux (P)	Secrétaire (36) Michelle Ricaud	Administratrice (36) Marie-Line Pereira	Administrateur (36) Jean Pierre Goyer (P)
	Administratrice (37) Françoise De Vos	Administrateur (37) Hervé Flacelière (P)	Administratrice (41) Marie T. Leroux	Administratrice (41) Sylvie Binson (P)	Administratrice (45) Françoise Coullon
	Conseil d'administration				

3.3 L'organigramme de la fédération régionale

5 salarié.es en CDI
1 salariée en apprentissage
67 salarié.es occasionnel.les

5,87 ETP en 2022
-
6,50 ETP en 2023
Avec les formateurs occasionnels



3.4 L'offre de service de la fédération régionale

APPUI À LA QUALIFICATION DES ACTEURS RURAUX
 Certifié Qualiopi, notre organisme réalise des formations partout en région. Dans le secteur de l'animation volontaire (Bafa-Bafd), de l'animation professionnelle et du sanitaire et social comme l'aide à domicile. Retrouvez notre offre de formation sur notre site Internet : <https://centre-val-de-loire.famillesrurales.org/>

APPUI À L'ENGAGEMENT DES JEUNES
 Nous accompagnons les acteurs ruraux pour faciliter l'accueil des jeunes en service civique, réaliser des Missions d'Intérêt Général ou porter un projet par et pour les jeunes.

APPUI AUX ASSOCIATIONS ET COLLECTIVITÉS RURALES
 Référencé dans le dispositif Guid'Asso, nous assurons un appui méthodologique et des conseils à destinations des acteurs associatifs et des collectivités rurales.

APPUI À LA TRANSITION NUMÉRIQUE
 Nous assurons un appui à l'utilisation du numérique au service du projet associatif et à l'équipement informatique des associations dans le cadre de vente de matériel reconditionné de qualité.

APPUI À LA TRANSITION ÉCOLOGIQUE
 Nous proposons un appui méthodologique et des conseils aux associations souhaitant changer leurs pratiques, diminuer leur impact carbone et s'engager dans la transition écologique.

Offre de services Familles Rurales CENTRE-VAL DE LOIRE

Nous sommes à votre écoute partout en région !

Pour tous ! Adhérents, collectivités, associations

FORMATION	Des formations sur mesure certifiées Qualiopi : formation professionnelle, formation des bénévoles, formations Bafa et Bafd	Voir p 2-3
SERVICE CIVIQUE	Nous vous accompagnons pour que vos structures puissent accueillir des volontaires Service Civique sur des missions d'intérêt général et de solidarité, de 6 à 10 mois	Voir p 4
APPUI ASSOCIATIF	Nous assurons sur demande un accompagnement et des études pour vos projets associatifs et territoires. Familles Rurales fait partie du réseau Guid'Asso (Développement rural)	Voir p 5

Réservé aux adhérents Familles Rurales

ANIMATION RÉSEAU	Nous organisons des rencontres et journées thématiques régionales, nous assurons une veille et représentons les intérêts du mouvement en région	Voir p 6
PÔLE NUMÉRIQUE TERRITORIAL	Nous accompagnons le déploiement de nombreux Plans de Numérique Territoriaux (PNT) et soutenons la réussite de nos initiatives numériques pour des acteurs ruraux/territoires	Voir p 7

Contactez nous !
 02 38 81 27 37
info.centre@famillesrurales.org

FORMATION Bafa et Bafd

REPERTOIRE
 2023-2024

Les formations Bafa et Bafd sont des formations certifiées Qualiopi. Elles sont destinées à des jeunes de 16 à 25 ans. Elles sont financées par le département de la Loire-Atlantique et le Centre-Val de Loire.

LA Bafa de terrain c'est quoi ?

Une formation de Bafa, c'est une formation de terrain qui se déroule sur un territoire rural. Elle est financée par le département de la Loire-Atlantique et le Centre-Val de Loire.

LA Bafa de terrain en pratique ?

Une formation de terrain de Bafa, c'est une formation qui se déroule sur un territoire rural. Elle est financée par le département de la Loire-Atlantique et le Centre-Val de Loire.

FORMATION Professionnelle

REPERTOIRE
 2023-2024

Des formations "sur mesure" au plus près de vos besoins.

Les formations professionnelles de Bafa sont des formations certifiées Qualiopi. Elles sont destinées à des jeunes de 16 à 25 ans. Elles sont financées par le département de la Loire-Atlantique et le Centre-Val de Loire.

Quelques thématiques associées

Les formations professionnelles de Bafa sont des formations certifiées Qualiopi. Elles sont destinées à des jeunes de 16 à 25 ans. Elles sont financées par le département de la Loire-Atlantique et le Centre-Val de Loire.

3.5 Les représentations de la fédération régionale



3.6 Les partenaires de la fédération régionale

Version au 1^{er} juin 2024



4 Les objectifs du projet régional dans les territoires ruraux et périurbains



DÉVELOPPEMENT LOCAL ET VIE SOCIALE
Faire vivre le territoire

I. Soutenir l'innovation sociale au service des familles et des territoires ruraux et périurbains

- Accompagner l'initiative locale en soutenant la création de Tiers lieux, Points Conseils Budgets et Points de Médiation Numérique dans les territoires ruraux.
- Organiser un rassemblement régional du mouvement Familles Rurales sur le thème de « l'innovation rurale »



ENTRAIDE ET SOLIDARITÉ
Vivre ensemble

II. Soutenir les actions de solidarité intergénérationnelle

- Accompagner la création et l'animation de Café des Aidants, Relais Familles, Espace de Vie Sociale, dans les territoires ruraux.
- Faciliter la création de projets d'utilité sociale comme un Jour Part'agé ou les projets en faveur des jeunes aidants familiaux.



ÉDUCATION ET PRÉVENTION
Accompagner les familles

III. Favoriser l'accès à la prévention santé et à la culture

- Animer et renforcer la Promotion et Prévention Santé mise en œuvre dans les Accueils Collectifs de Mineurs du mouvement
- Initier le projet régional « PAC – Partenariats Culture » pour favoriser l'accès des familles au patrimoine culturel régional



JEUNESSE
Encourager les initiatives

IV. Favoriser l'engagement et les initiatives des jeunes

- Animer un réseau régional des acteurs jeunesse Familles Rurales.
- Valoriser et développer les initiatives solidaires des jeunes en promouvant le volontariat au service de l'intérêt général.
- Améliorer l'accès au service civique et accompagner le déploiement du Service National Universel



SENIORS
Répondre aux besoins des aînés

V. Favoriser le maintien d'une offre de services de proximité et de qualité.

- Accompagner l'amélioration continue des services et promouvoir les métiers des services à la personne.
- Proposer une offre de formation de qualité destinée à renforcer les compétences des salariés des services à la personne.



CONSOMMATION
Faciliter le quotidien des familles

VI. Accompagner la transition écologique des familles.

- Favoriser les mobilités alternatives à la voiture et privilégier les circuits courts et les partenariats de proximité.
- Former autrement en privilégiant l'offre de formation de proximité pour diminuer notre impact carbone.
- Former les acteurs et décideurs ruraux aux enjeux de l'Éducation à l'Environnement et au Développement Durable.
- Appliquer dans notre fonctionnement statutaire les principes de bonne gouvernance de l'ESS.



ENFANCE
Bien grandir

VII. Maintenir la qualité des services de proximité pour les familles.

- Animer un réseau régional des acteurs de l'enfance et de l'animation Familles Rurales.
- Accompagner les processus de création ou de gestion de Groupement d'Employeur et de GIE en région.



FORMATION
Développer ses compétences

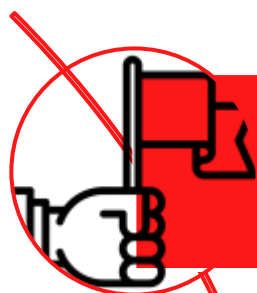
VIII. Développer les compétences des jeunes, des salariés et des bénévoles.

- Organiser une offre de formation Bafa/Bafd de qualité pour les jeunes des territoires ruraux et périurbain
- Organiser une offre de formation professionnelle de qualité pour les salariés des territoires ruraux et périurbain.
- Organiser une offre de formation de qualité pour les bénévoles administrateurs de fédérations.
- Initier et animer des partenariats avec des acteurs de la formation professionnelle.



5 Les missions de la Fédération Régionale

Mouvement familial, de jeunesse et d'éducation populaire regroupant près de 300 associations implantées en milieu rural et périurbain, notre fédération a vocation à soutenir et faciliter l'action territoriale de notre réseau. Pour cela, elles assument 5 missions régionales qui lui sont dédiées.



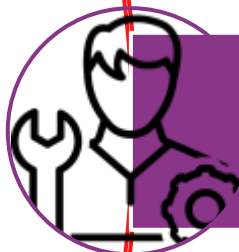
Représenter

- En défendant auprès des instances et partenaires régionaux les intérêts des familles vivants dans les territoires ruraux et périurbains



Animer

- En organisant les échanges et les rencontres des acteurs du mouvement et en facilitant les coopérations avec d'autres acteurs des territoires ruraux et périurbains.



Appuyer

- En expérimentant des projets facteurs d'innovation sociale et en contribuant à structurer le réseau associatif présent dans les territoires ruraux et périurbains.



Former

- En professionnalisant les pratiques et en développant les compétences des salariés et des bénévoles acteurs des territoires ruraux et périurbains.



Informar

- En valorisant les savoir-faire, en encourageant l'initiative locale et en promouvant les acteurs associatifs des territoires ruraux et périurbains.



Représenter

- En défendant auprès des instances et partenaires régionaux les intérêts des familles vivants dans les territoires ruraux et périurbains



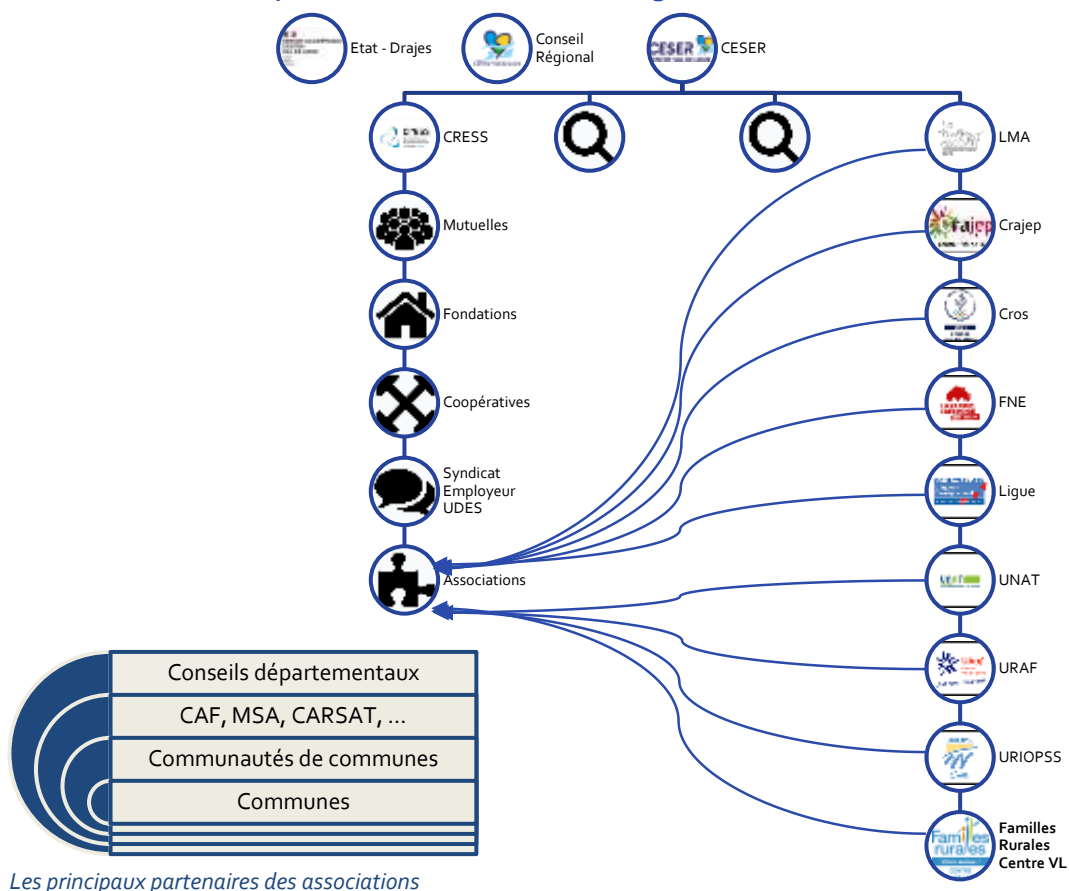
5.1 REPRESENTER

5.1.1 Pourquoi assurer une mission de représentation régionale ?

Familles Rurales Fédération Régionale Centre – Val de Loire siège dans des instances régionales consultatives ou représentatives de la société civile. Notre mandat de représentation contribue à valoriser l’engagement associatif et solidaire de notre mouvement en région Centre – Val de Loire. Il vise à rendre mieux visible les initiatives et les actions menées dans les territoires ruraux par les associations membres du mouvement. Les représentations sont assurées soit par des bénévoles administrateurs ou par des salariés mandatés. Représenter Familles Rurales implique de connaître les sujets abordés et de préparer les prises de position du mouvement dans les instances régionales de concertation.



5.1.2 La représentation associative en région Centre VL



Les principaux partenaires des associations

5.1.0 CESER Centre - Val de Loire :

<https://ceser.centre-valdeloire.fr/>

Mandat :
Noéline
Leroy

Familles Rurales Fédération Régionale Centre VL a intégré le CESER Centre Val de Loire Conseil Economique, Social et Environnementale Régional. La mission première du CESER est d'éclairer, par son analyse et ses préconisations, l'Exécutif du Conseil régional et les décideurs de la région Centre-Val de Loire sur les enjeux et les conséquences économiques, sociales et environnementales des politiques régionales. A travers ses avis et études, le CESER participe au processus de décision du Conseil régional.

Il examine les projets de la Région avant que le Conseil régional ne délibère et tout particulièrement: le budget de la Région et ses différentes étapes, la planification stratégique régionale (grands schémas, plans stratégiques, contrat de plan État-Région...) dans les domaines de compétence de la collectivité (aménagement du territoire, économie, formation professionnelle, mobilité/transports...). Il répond également aux saisines, demandes d'avis et d'études, du Président du Conseil régional. Il conduit, par ailleurs, de sa propre initiative, des travaux sur tout sujet d'intérêt régional et interrégional. Il participe aux travaux de nombreux organismes régionaux.

Après un an de travaux avec les interlocuteurs et instances, Familles Rurales a été désigné au CESER par la Préfète de région. C'est Noéline Leroy qui assure le mandat de FRCVL au CESER, en raison d'obligations de parités n'ayant pas rendu possible la désignation du directeur régional, comme prévu initialement.

5.1.1 La CRESS Centre - Val de Loire :

<https://www.cresscentre.org/>

Mandat :
Jean
Joubert

La Chambre Régionale de l'Economie Sociale et Solidaire en Centre – Val de Loire réunit l'ensemble des acteurs régionaux de l'ESS : associations, mutuelles, coopératives et fondations. Elle a pour fonction de les représenter et de favoriser le développement de l'Economie Sociale et Solidaire en région. Avec la loi ESS dites « Loi Hamont » du 31 juillet 2014, les CRESS et l'ESS ont acquis une légitimité et des moyens plus importants pour agir.

En 2022, Familles Rurales s'était donné comme objectif d'intégrer la CRESS en tant que membre adhérent. L'année 2023 a permis de border et organiser cette adhésion avec une prise d'effet début 2024.

5.1.2 Le Mouvement Associatif Centre – Val de Loire (MACVL)

<https://lemouvementassociatif-cvl.org/>

Mandat :
Liliane
Cordioux

Porte-voix des dynamiques associatives en région, il regroupe 7 réseaux associatifs régionaux.

En 2022, Familles Rurales a officiellement demandé à pouvoir rejoindre le Mouvement Associatif Centre VL comme 8^{ème} tête de réseau membre.

Cette demande était motivée par la possibilité donnée par les statuts nationaux du Mouvement Associatif indiquant qu'un mouvement qui intègre au niveau national le LMA donne droit d'adhérer et de rejoindre le LMA régional à ses représentations régionales. Ce qui est le cas de Familles Rurales. Malgré quelques difficultés initiales à faire entendre notre demande légitime, le LMA régional a validé l'intégration de Familles Rurales qui sera officialisée lors de son assemblée générale le 22 juin 2023.

Extrait du site : « Le Mouvement associatif Centre-Val de Loire rassemble, au travers de ses membres, plus de 2000 associations (soit 1 association sur 2). Son ambition est de favoriser le développement d'une force associative utile et créative. ». Il est l'interlocuteur privilégié des ministères et des collectivités territoriales en matière de politique en faveur du monde associatif et joue un rôle d'interface et de lobbying.

En région Centre-Val de Loire, il est composé des réseaux suivants :

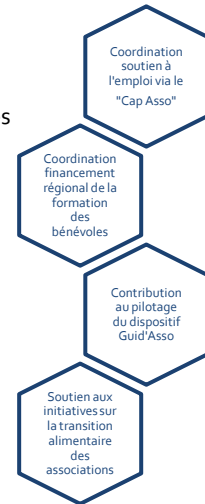
AGIR ENSEMBLE. À CHAQUE ÉTAPE DE LA VIE



Composition du conseil d'administration : <https://lemouvementassociatif-cvl.org/qui-sommes-nous/#le-conseil-d-administration>

« Porte-parole des associations au niveau régional, Le Mouvement associatif Centre-Val de Loire intervient en faveur d'une politique de vie associative visant à développer des projets d'intérêt général et des activités sans finalité lucrative. Nous menons plusieurs actions en coordination avec les membres de notre réseau. Ces actions sont tournées vers l'accompagnement et la formation des acteurs associatifs. Ainsi, nous apportons, avec nos réseaux membres et le réseau de conseiller.ère.s associatif.ve.s, un conseil et orientons les associations pour les appuyer dans leur structuration et dans la maîtrise de leurs projets (accompagnement Cap'Asso, dispositif Compt-Asso, circuits-courts alimentaires, ...). Les formations que nous coordonnons permettent aux responsables associatifs d'acquérir, de renforcer leurs compétences. Ce travail s'articule autour de thématiques diverses : le développement durable, l'économie, l'emploi, l'engagement et le numérique. »

Par ailleurs, le Mouvement Associatif Centre Val de Loire (LMA) coordonne pour le compte du conseil régional deux dispositifs importants pour le secteur associatif, les porteurs de projets et les bénévoles : la coordination du dispositif « Cap Asso » destiné à soutenir l'initiative locale et la création d'emploi associatif et la coordination du financement et du développement de la « Formation des bénévoles ».



5.1.3 Le CRAJEP Centre – Val de Loire :

<http://crajepcentrefr/>

Mandat :
Vincent
Deweer

Le Comité Régional des Associations de Jeunesse et d'Éducation Populaire regroupe les principales associations de jeunesse et d'éducation populaire en région. Cemea, UFCV, Francas, FRMJC, MRJC, Ligue de l'enseignement et d'autres en font partie (20 membres). Ses membres œuvrent dans des domaines/secteurs d'activité très variés : Loisirs éducatifs, Animation jeunesse, Culturel et artistique, Education et vie scolaire, Formation sanitaire et social, Environnement, Solidarité internationale et humanitaire, Sports/loisirs, Tourisme...

Le CRAJEP a pour vocation l'animation et la représentation de son réseau d'associations membres. Dans cet objectif, il favorise les échanges d'informations (collecte, produit et diffuse de l'information) entre ses membres, les accompagne au montage de dossiers spécifiques, effectue une veille réglementaire et législative au niveau régional sur les mesures touchant de près ou de loin aux questions de jeunesse et d'éducation populaire.

De 2016 à 2022, Familles Rurales a assuré la présidence du Crajep Centre – Val de Loire et a contribué à son développement. Plusieurs chantiers ont été initiés dans le cadre de ce mandat, comme par exemple la PAAJ : Plateforme d'Animation des Acteurs Jeunesse.



Les valeurs communes du C.R.A.J.E.P :

Les missions du C.R.A.J.E.P :



Le CRAJEP garantit à chacun de ses membres son indépendance en s'interdisant la gestion d'activités qui pourraient relever de la compétence de l'un de ses membres (principe de subsidiarité).

Les membres du Crajep partagent les valeurs suivantes :

- Faire connaître et reconnaître le rôle et la contribution des associations d'éducation populaire à l'intérêt général et sur tous les territoires en région ;
- Agir pour défendre, renforcer et promouvoir les politiques sociales en matière d'enfance, de jeunesse, de handicap, de solidarité et d'inclusion sociale ;
- Prendre en compte et exprimer les préoccupations de chacune de ses composantes ;
- Lutter contre toute forme de discrimination en matière de sexe, de genre, d'appartenance sociale, ethnique, religieuse et de nationalité.



Représenter

- Représenter et défendre l'intérêt des associations de jeunesse et d'éducation populaire dans les instances consultatives

Animer

- Favoriser et accompagner les coopérations inter-réseaux et intersectoriels à l'échelle des territoires



Informier

- Recenser et valoriser l'innovation sociale mise en œuvre par les acteurs associatifs de jeunesse et d'éducation populaire

5.1.4 L'U.R.A.F Centre – Val de Loire :

<https://www.unaf.fr/spip.php?article2301>

L'Union Régionale des Associations Familiales est présidée par M Hubert Jouot, trésorier de la fédération Familles Rurales de l'Indre et adhérent du mouvement. La fédération régionale n'a pas de mandat en son nom à l'URAF mais l'ensemble des UDAF dans les départements sont majoritairement composées d'adhérents de Familles Rurales, à l'exception de celle du Cher où le mouvement n'est pas représenté.

Mandat
Via les
UDAF

5.1.5 Groupement Régional Santé Environnemental (GRSE)

<https://www.centre-val-de-loire.ars.sante.fr/le-plan-regional-sante-environnement-ndeg3-2017-2022>

Familles Rurales participe aux travaux coordonnés par l'ARS pour concevoir le PRSE 4 Plan Régional Santé Environnemental, au titre de son statut d'association d'usagers du système de santé. Initialement membre de la CRSA, Familles Rurales a perdu ce mandat en 2021.

Mandat :
Non
attribué

5.1.6 France Assos Santé Centre – Val de Loire :

<https://centre-valde Loire.france-assos-sante.org/>

France Assos Santé Centre – Val de Loire regroupe les associations agréées des usagers du système de santé et dépend de l'Union Nationale des Associations Agréées des usagers du Système de Santé. Yvette Trimaille, présidente régionale, y siège depuis plusieurs années.

Mandat :
Non
attribué

5.1.7 CRJSVA et Commission Régionale FDVA .

La Commission Régionale de la Jeunesse, des Sports et de la Vie Associative est une instance de concertation autour des politiques de Jeunesse menées par l'Etat en région Centre – Val de Loire. La Commission Régionale FDVA (Fonds de Développement de la Vie Associative) en est une émanation. C'est une instance régionale consultative traitant de l'attribution des fonds en faveur de la formation des bénévoles et de l'appel à projet « Fonctionnement et Innovation » institué par l'Etat.

Mandat :
Vincent
Deweer

5.1.8 Hexopée – Syndicat employeur branche Animation

Le conseil d'administration a validé en novembre 2022 l'adhésion de la fédération régionale au syndicat employeur Hexopée. Ce positionnement volontaire, dans la mesure où rien n'obligeait encore la fédération de le faire vise à conforter et faciliter le glissement d'une partie de la branche Familles Rurales et ses employeurs actifs dans les accueils de loisirs et l'animation locale vers la branche Animation.

Par ailleurs, le directeur régional a été désigné en cours d'année sur la fonction d'animateur territorial Hexopée dans le cadre de l'engagement du Crajep autour des métiers de l'animation.

Mandat :
Vincent
Deweer

5.1.9 P.R.P.G.D en Centre – Val de Loire

Le Plan Régional de Prévention et de Gestion des Déchets est coordonné par le Conseil Régional. Familles Rurales y est membre en qualité d'association de consommateurs.

Mandat :
Non
attribué

5.1.10 C.T.R.C – Centre Val de Loire

<https://asso-ctrccentrevalde Loire.myassoc.org/>

Le Centre Technique Régional de la Consommation regroupe les associations de consommateurs en région. Le mandat de la fédération régionale est assuré par M Guesnard, administrateur régional.

Mandat :
Jean
Joubert



Animer

- En organisant les échanges et les rencontres des acteurs du mouvement et en facilitant les coopérations avec d'autres acteurs des territoires ruraux et périurbains.



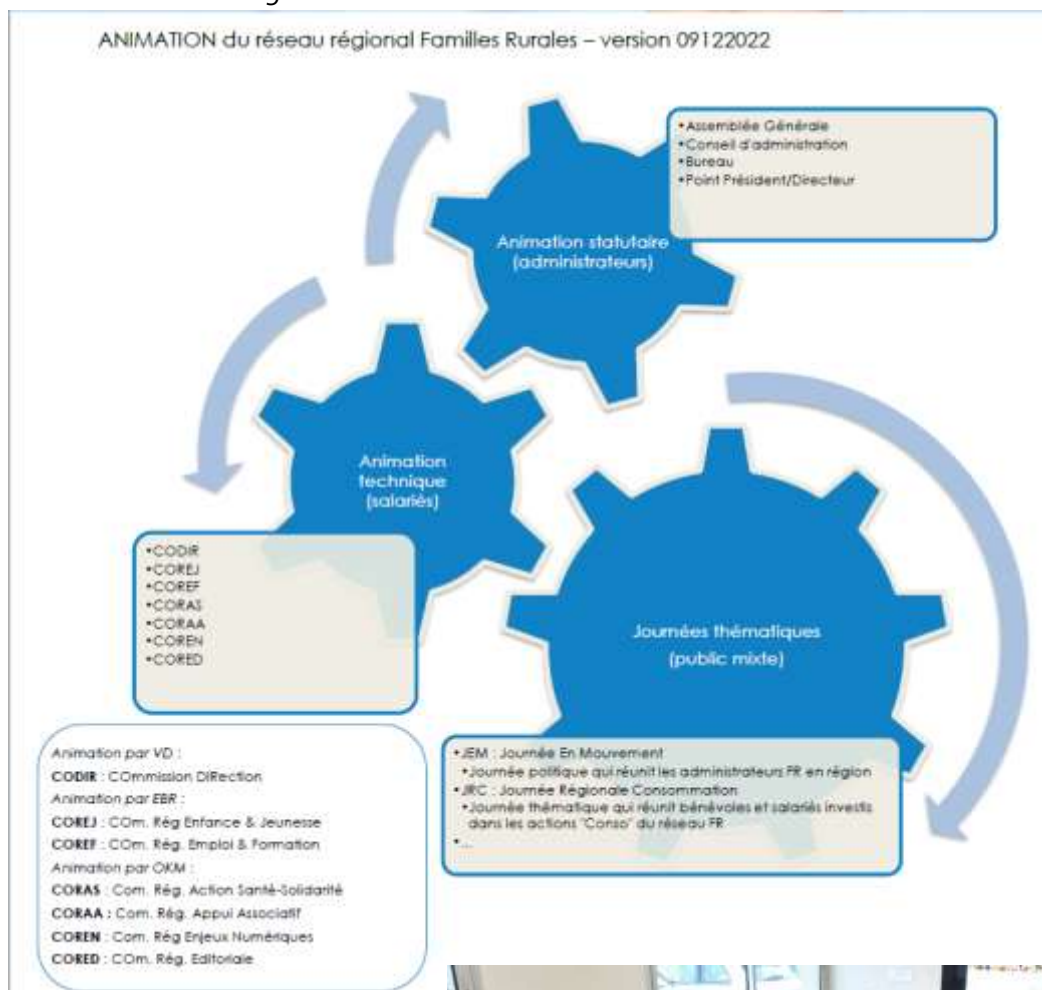
5.2 ANIMER

Familles Rurales Fédération Régionale Centre – Val de Loire a pour mission d’animer le mouvement en région. Pour cela, nous nous appuyons sur deux types d’action :

- L’organisation de regroupements, commissions et rencontres régionales
- L’animation d’un réseau de veille, d’informations et d’échanges de pratiques via des canaux dédiés dans Teams Office 365.

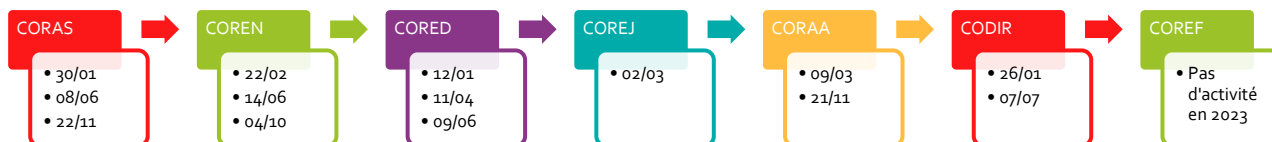
Cette mission est organisée autour de commissions régionales sectorisées par métiers ou thèmes de travail : Direction / Enfance – Jeunesse / Action Sociale et Solidaire / Appui Associatif / etc...

Schéma d’animation régionale du réseau Familles Rurales :

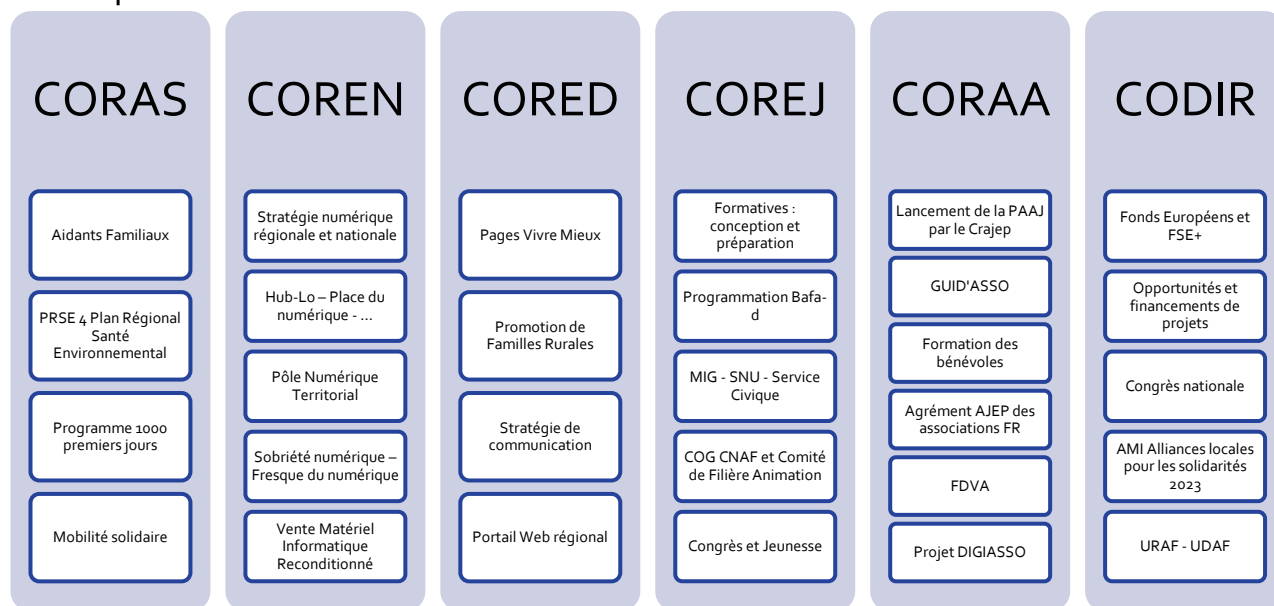


5.2.1 Commissions régionales :

La fédération régionale a organisé et animé des commissions régionales visant à réunir les salariés du réseau en région selon certaines thématiques pour discuter, créer de la convivialité, échanger de informations et des expériences, transmettre de l'information, favoriser les synergies. Les commissions suivantes ont été animées sur l'année



○ Principaux thèmes de travail des commissions sur l'année



○ Composition des commissions régionales en date du 01er juillet 2024

Fd	CORAS	COREN	CORED	COREJ	CORAA	COREF
Eure & Loir 28	Noéline Leroy Ellen Vally Anne Bureau	Noéline Leroy Ellie Verdier Jorian Aliaga	Anne Bureau	Ellen Vally Anne Bureau Ellie Verdier	Anne Bureau Noéline Leroy	Noéline Leroy
Indre 36	Maylis Chiron A. Cousinard Carla Gulon	Anthony Parny Carla Gulon	Sarah Etieue	Kevin Moy V. Villeret F. Bourguet	Therese Busson Kevin Moy V. Villeret Julie Valencier F. Bourguet Sarah Etieue	Sarah Etieue Jennifer Vacher
Indre & Loire 37	Anna Linde Zoé Leclercq Anaïs Moreau Sophie Bourdon	Sophie Bourdon	Anaïs Moreau	Anna Linde Anaïs Moreau Sophie Bourdon	Sophie Bourdon	Sophie Bourdon Isabelle Nicolier
Loir & Cher 41	A. Charpentier	A. Charpentier A. Whatelet	A. Charpentier A. Whatelet	A. Charpentier	A. Charpentier	A. Charpentier A. Whatelet
Loiret 45	Jill Oliveira	S. Lorgeau Valentin Haton Pascal Nigrion	Anaïs Sarrazin	S. Lorgeau Valentin Haton Pascal Nigrion	Anaïs Sarrazin	Delphine Labbé Zoulikha Bernard Cécilia Mesliern Pascal Nigrion
Région Centre VL	Olivier K Mathian Perrine Cauvin Vincent Deweer	Olivier K Mathian Perrine Cauvin Vincent Deweer	Olivier K Mathian Perrine Cauvin Vincent Deweer	Olivier K Mathian Perrine Cauvin Marlène Chassin Vincent Deweer	Olivier K Mathian Marlène Chassin Vincent Deweer	Olivier K Mathian Marlène Chassin Vincent Deweer

En plus de rencontres physiques régulières, les commissions régionales sont également organisées **en canaux sur le réseau interne de Familles Rurales « TEAMS » dans l'équipe « Réseau FR Centre »**. Les mêmes personnes y sont présentes et sont encouragées à échanger les informations dont elles disposent. Par ailleurs, la fédération régionale fait vivre autant que possible ces canaux par de la diffusion d'information (documents cadres régionaux, études thématiques, évolution du cadre réglementaire, etc...) et du partage d'appel à projets. Ces différents éléments sont ensuite rediscutés en commission. Par ailleurs, dans chaque canal de commission, un fichier « ressource » a été créé, pour que chaque fédération puisse y déposer des ressources et outils utiles, pour servir aux autres. Cette option doit encore bénéficier d'une promotion interne pour être plus utilisée.

Une veille réglementaire et de financements est réalisée régulièrement sur les différentes thématiques traitées, afin de s'assurer que chaque fédération dispose du bon niveau d'information. Concernant la veille de financements, nous utilisons entre autre la plateforme Régionale ESSOR, qui est le portail de l'accompagnement et du financement des acteurs de l'ESS en Centre-Val de Loire.

○ **CORAS : COMmission Régionale Action Santé-Solidarité :**

Cette commission s'est réunie à 3 reprises en 2023 pour traiter de sujets tels que les aidants, à travers notamment les cafés des aidants, l'aide aux aidants, les jeunes aidants, la mobilité solidaire, la prévention en général, et un focus particulier régional sur la prévention santé et santé environnementale. Les fédérations les plus impliqués dans cette commission sont la FD28, la FD36 et la FD37. La FD45, bien qu'ayant des activités sur les aidants ou la prévention, participe peu à cette commission, notamment suite au départ de la salariée dédiée. La FD41 quant à elle n'a pas d'activités particulières dans le domaine. La fédération régionale a renouvelé sa convention sur les cafés des aidants en 2023, et a revu la facturation. L'année a principalement été marquée par le développement de l'activité des cafés des aidants dans le 28 et le 37, avec l'ouverture de 5 nouveaux cafés, dont un en ligne. Dans le 45 un café des aidants à Saint Cyr en Val a quant à lui été fermé. L'activité a aussi été marquée par le développement de l'activité de mobilité solidaire dans le 36 dans un nouveau pays, et de nouvelles demandes régulières, mais aussi quelques difficultés pour obtenir le soutien des acteurs locaux comme les Communautés de Communes. Sur la prévention en santé environnementale, Familles Rurales a participé aux discussions sur le PRSE4, avec possibilité de financements pour 2024.

○ **COREN : COMmission Régionale Enjeux Numériques :**

Cette commission s'est réunie à 3 reprises en 2023, afin de d'échanger sur les problématiques rencontrées dans nos actions de médiation numérique, de favoriser les liens entre nos conseillers numériques France Service (CNFS) dans la région, d'échanger les outils et bonnes pratiques, et de réfléchir à la pérennité en terme de financement de cette mission au sein de Familles Rurales avec les incertitudes quant aux financements de l'ANCT à long terme. Les fédérations impliquées dans la COREN sont la FD28, la FD36 et la FD45, du fait de leurs activités de médiation numérique et de la présence de référents numériques, médiateurs numériques et conseillers numériques. La FD41 n'a pas d'action numérique, et la FD37 ne souhaite pas s'y impliquer non plus. La COREN reste l'espace privilégié de réunion du PNT et permet aux acteurs du numérique chez Familles Rurales de trouver des ressources et de l'inspiration pour de nouvelles activités, et également parfois comme une soupape pour parler de difficultés. L'activité en 2023 a été marquée par la préparation d'une nouvelle activité de vente de matériel informatique reconditionné pour les personnes précaires, initié dans le cadre du partenariat avec Emmaüs Connect. Plus de détails dans la partie "appui".

○ **CORED : COMmission Régionale EDitoriale**

Cette commission s'est réunie 3 fois en 2023. Sa fonction était de centraliser et coordonner la rédaction des articles « région » du magazine Vivre Mieux, selon l'angle éditorial proposé par le national. La coordination permet d'assurer une rotation entre les fédérations pour que chacune soit mise en avant.

En septembre 2023, la fédération nationale a décidé pour des raisons économiques et pratiques de stopper la parution papier du magazine Vivre Mieux. La CORED a été mise en sommeil pour la fin de l'année.

Toutefois, en 2024, nous avons pour objectif de relancer cette commission autour de la stratégie de communication régionale du mouvement et de la parution d'une newsletter régionale. C'est Perrine Cauvin, chargée de communication régionale qui relancera cette commission à compter de septembre 2024.

○ COREJ : Commission Régionale Enfance Jeunesse

Cette commission s'est réunie seulement une fois dans l'année, le 02 mars. Le Congrès au second semestre n'a pas permis de la réunir une seconde fois. Elle est dédiée à la veille et au traitement des activités Enfance – Jeunesse du réseau Familles Rurales régional. Elle travaille de façon coopérative sur l'organisation des Formatives, week-end de formation à destination des directeurs.trices d'Alsh Familles Rurales.

○ CORAA : Commission Régionale Appui Associatif

La CORAA, la plus récente des commissions, s'est réunie 2 fois en 2023, avec une participation pas toujours excellente de la part des chargés de la vie associative, pour diverses raisons, notamment des problèmes d'accès à l'information sur la réunion et de l'intérêt que ce type de commission peut leur apporter dans leur travail quotidien. Un travail de montée en puissance de cette commission devra être effectué en 2024. Un des objectifs fixés en fin 2023 est le développement d'un kit d'accueil des nouveaux bénévoles pour la région, et une meilleure coordination des formations de bénévoles entre la région et les départements. Guid'Asso est aussi fréquemment évoqué, et notamment la manière dont on pourrait s'approprier davantage cette opportunité pour se faire connaître faire connaître notre expertise dans l'appui à la vie associative. Animation régionale via le réseau social professionnel « Teams »

○ CODIR : Commission DIRection

Deux CODIR ont eu lieu en 2023. Ils ont permis de traiter de l'actualité des fédérations et des dossiers en cours. La préparation du Congrès a été un fil conducteur, tout comme le lancement en région du dispositif Guid'Asso.

○ COREF : Commission Régionale Emploi Formation

Il n'y a pas eu de regroupement de la COREF pour cette année. Cette commission a pour but d'anticiper les besoins en formation, en recrutement et en montée en compétences des salariés du mouvement et d'organiser la réponse formation selon les besoins remontés.

5.2.2 Veille régionale

La fédération régionale remplit une fonction de « Veille régionale » dans le cadre de sa mission d'animation.

En effet, de nombreux appels à projet et opportunités de soutien aux initiatives locales transitent par les politiques publiques régionales et nationales. Dans ce cadre, le rôle de la fédération consiste à repérer les appels à projets, identifier la compatibilité du cahier des charges avec les initiatives du réseau connues par nos services et faire une mise en relation.

Pour cette année, la mission de veille à contribuer à relayer auprès du réseau :

- Le plan de formation professionnels de la petite enfance promu par l'Etat
- Egalité femmes-hommes : appel à projets en Centre-Val de Loire
- ESSor, le portail de l'accompagnement et du financement de l'Economie Sociale et Solidaire
- Le dispositif Guid'Asso et l'opportunité pour le réseau de s'y inscrire et investir
- L'appel à projet contre la précarité menstruelle initié par la DREETS
- Le plan régional Antichute dans le secteur des services à la personne
- Le développement des LAEP (Lieu d'Accueil Enfants-Parents) à l'initiative de la CNAF et des CAF
- Les fonds Européens FEDER & FSE 2021 – 2027
- Les travaux initiés par l'ARS et le Conseil Régional sur le PRSE 4 Plan Régional Santé Environnementale
- L'information au réseau sur les travaux thématiques nationaux
- Le dispositif de financement des actions en faveur de la lutte contre les Perturbateurs Endocriniens
- Les travaux autour du Renouveau de l'Animation en ACM et le comité de filière animation qui a suivi
- Actualité des services civiques et des leviers pour l'engagement des jeunes en région

Et aussi sur les thématiques suivantes :

- Le numérique, la fracture numérique, l'illectronisme en région, évolution de l'ANCT sur CNFS,
- La stratégie numérique régionale, l'informations SCORAN, suivi et rôle du Hub-Lo, suivi NEC et Rezolution numérique,
- Le suivi régional de la nouvelle réglementation ou du dispositif réemploi et tiers lieux...
- La jeunesse, les accueils collectifs de mineurs, la formation dans l'animation, l'offre éducative globale en lien avec les établissements scolaires (directive DSDEN), la création du comité de filière animation et ses travaux,
- La vie associative : fonctionnement, obligations légales, déclaration obligatoire des dons et reçus fiscaux, ...
- L'action sociale, la santé et les solidarités : dispositifs en faveur des Aidants, la mobilité solidaire, la santé Environnementale, représentants usagers du système de santé, appel à projet 1000 premiers jours initié par l'ARS, évolutions de la loi LOM et des dispositifs régionaux.

5.2.3 Organisation du congrès national à Metz

Une activité importante d'animation du réseau en 2023 a été l'organisation du congrès national de Familles Rurales à Metz les 14 et 15 octobre, avec un gros travail de coordination assuré par Olivier Koch Mathian. Finalement, la délégation Centre-Val de Loire a été la plus représentée (hors région d'accueil Grand Est) avec 135 participants !

La fédération régionale s'est notamment attelée à :

- Créer un formulaire partagé pour que les fédérations départementales puissent inscrire leur délégation et organiser des sessions d'information de la procédure pour les référents congrès de chaque fédération.
- Inscrire l'ensemble de la délégation Familles Rurales Centre-Val de Loire
- Réserver l'hôtel pour l'ensemble de la délégation Familles Rurales (exceptée la délégation du 41 qui a réservé un Airbnb à part)
- Centraliser les frais d'inscription et d'hôtel de l'ensemble de délégation Centre Val de Loire et payer le prestataire insight-outside, en assumant le risque financier
- Assurer l'interface avec "insight-outside" le prestataire organisant l'évènement pour les annulations et changements de participants
- Appuyer la fédération du 37 pour assurer la présence des personnes en charge de la transition écologique, avec prise en charge d'une personne
- Organiser une photo commune de la délégation régionale

Le congrès national s'est globalement bien déroulé, même si les participants ont régulièrement déploré que la thématique était un peu éloignée de leurs contraintes quotidiennes et qu'ils sont repartis avec peu d'outils pour leurs actions. La fédération régionale a été remerciée pour son rôle dans l'organisation. Quelques critiques ont tout de même été émises envers la fédération régionale sur le fait de ne pas avoir nécessairement assuré le lien entre les membres des différentes fédérations de la région pendant l'évènement. Il est à noter que le président et le directeur de la fédération régionale n'ont pas pu être présents au congrès.





Appuyer

- En expérimentant des projets facteurs d'innovation sociale et en contribuant à structurer le réseau associatif présent dans les territoires ruraux et périurbains.



5.3 APPUYER

Notre fédération appui et soutien tout au long de l'année le réseau Familles Rurales en région Centre – Val de Loire. Ce qui implique des échanges réguliers et des interventions au gré des besoins ou des demandes des fédérations.

L'accompagnement du réseau Familles Rurales par la fédération régionale se caractérise par plusieurs types d'actions :

Les interventions sur site et à la demande : auprès des services des fédérations départementales ou des associations si la fédération ne peut y répondre.



Les conseils ou études à la demande et les accompagnements au montage de dossiers ou de projets.

La veille juridique et financière, qui consiste à collecter, exploiter et rediffuser les appels à projet, les dispositifs de financements publics et autres leviers d'aides à l'activité associative. Celle-ci est présentée et partagée dans la mission « Animer »



L'accompagnement à l'ingénierie de projet associatif ou au montage de nouvelles actions et initiatives.

L'étude de marché sur des achats groupés ou des besoins locaux qui pourraient être mutualisés.



Et la démarche ID pour « Initiative et Développement », qui porte sur des projets porteurs à l'échelle du mouvement, comme le soutien à la création de Groupement d'Employeur par exemple.

L'arrivée en 2022 d'un nouveau poste de chargé de développement au sein des services de la région a contribué à renforcer notre fonction d'appui au mouvement. Olivier Koch-Mathian occupe désormais cette fonction.

Sa mission d'accompagnement du réseau Familles Rurales s'est d'abord concentrée sur des rencontres sur site avec les fédérations départementales pour faire le point sur leurs activités et priorités, et faire des analyses FFOM (Forces faiblesses, opportunités, menaces), PESTEL (Politique, Economique, Social, Technologique, Ecologique, Légal). Ces visites ont permis de réaliser des fiches d'identité de chaque Fédération Départementale afin de faciliter la communication des activités des fédérations départementales aux acteurs institutionnels régionaux.

Une refonte de l'offre de service Familles Rurales CVL a été réalisée par Olivier Koch Mathian en lien avec l'équipe régionale de manière à mieux communiquer auprès de nos partenaires et rendre plus lisible notre offre de service.

Le fruit de ces échanges et la démarche de diagnostic initial ont permis d'identifier et de formuler cinq types d'appui opérationnel proposés par la fédération régionale FRCVL.

08. NOTRE OFFRE DE SERVICE RÉGIONALE

- APPUI À LA QUALIFICATION DES ACTEURS RURAUX**
Certifié Qualiopi, notre organisme réalise des formations partout en région. Dans le secteur de l'animation volontaire (Bafa-Bafd), de l'animation professionnelle et du sanitaire et social comme l'aide à domicile. Retrouvez notre offre de formation sur notre site Internet : <https://centre-val-de-loire.famillesrurales.org/>
- APPUI À L'ENGAGEMENT DES JEUNES**
Nous accompagnons les acteurs ruraux pour faciliter l'accueil des jeunes en service civique, réaliser des Missions d'Intérêt Général ou porter un projet par et pour les jeunes.
- APPUI AUX ASSOCIATIONS ET COLLECTIVITÉS RURALES**
Référéncé dans le dispositif Guid'Asso, nous assurons un appui méthodologique et des conseils à destinations des acteurs associatifs et des collectivités rurales.
- APPUI À LA TRANSITION NUMÉRIQUE**
Nous assurons un appui à l'utilisation du numérique au service du projet associatif et à l'équipement informatique des associations dans le cadre de vente de matériel reconditionné de qualité.
- APPUI À LA TRANSITION ÉCOLOGIQUE**
Nous proposons un appui méthodologique et des conseils aux associations souhaitant changer leurs pratiques, diminuer leur impact carbone et s'engager dans la transition écologique.

5.3.1 APPUI A LA QUALIFICATION DES ACTEURS RURAUX

Cet appui est développé dans la partie « FORMER » du présent rapport d'activité. Il consiste à proposer aux employeurs associatifs et aux collectivités une fonction d'appui sur la formation des salariés et agents en activités. Il vise également à répondre aux besoins territoriaux en matière de formation : Bafa de Territoire, formation professionnelle territorialisée, etc...

Ces services sont conçus pour l'essentiel en format « sur mesure » avec les commanditaires employeurs ou les prescripteurs partenaires : Mission Locale, SDJES, CAF, ...

5.3.2 APPUI A L'ENGAGEMENT DES JEUNES

L'année 2023 a été consacrée pour partie au lancement et la réalisation du projet de promotion des "MIG Rurales" soutenu financièrement par la DRAJES et à la continuité du projet d'intermédiation service civique. Pour aider sur cette mission, une volontaire en service civique a été recrutée pour "promouvoir l'engagement des jeunes en milieu rural", et l'arrivée de la nouvelle chargée de communication "Perrine Cauvin" a également permis d'aller plus loin dans les réalisations de ce projet. Les principales réalisations en 2023 sur le projet MIG Rurales sont :

- ✓ Janvier 2023 : 1^{er} contact avec DRAJES et 8 février 2023 et 28 février 2023 premières visio avec référents DRAJES
- ✓ Février/Mars 2023 : recrutement du volontaire service civique en charge de la « promotion de l'engagement des jeunes en milieu rural » (début mission le 28 mars) et finalisation du plan d'action du projet.
- ✓ Mars 2023 : recrutement de la chargée de communication
- ✓ Mars 2023 : présentation à la DRAJES du plan d'action du projet à Orléans
- ✓ 12 avril 2023 : participation au COPIL régional SNU à Orléans la Source
- ✓ Avril 2023 : préparation de l'argumentaire et recueil des témoignages (Blois 41)
- ✓ 10 Mai 2023 : participation à un regroupement des jeunes en retour de séjour de cohésion du 45 (distanciel, visio)
- ✓ Mai 2023 : préparation de la notice à envoyer aux structures d'accueil pour créer une MIG
- ✓ 17 mai 2023 : participation au CTR du SNU à la DRAJES
- ✓ 31 Mai 2023 : présentation du dispositif SNU/MIG à la COREJ à Orléans (collègues du 36, du 37 et du 41) et transmission des contacts SDJES
- ✓ 16 Juin 2023 : envoi de la 1^{ère} campagne emailing aux structures locales présentant le SNU/MIG, et incluant les outils créés et le témoignage
- ✓ 19 septembre 2023 : échange DRAJES sur cartographie pour campagne ciblée zones blanches
- ✓ Septembre 2023 : préparation de la vidéo de 3 minutes expliquant aux jeunes comment trouver une MIG dans une association rurale près de chez eux, validation et transmission à la DRAJES le 9 octobre 2023
- ✓ Octobre 2023 : participation à un 2^e regroupement des jeunes en retour de séjour de cohésion du 45 (distanciel)
- ✓ Novembre 2023 : envoi de la 2^e campagne emailing aux structures locales présentant le SNU/MIG, et incluant les outils créés et le témoignage (Via BREVO)
- ✓ 12 novembre 2023 : organisation de la CORAA et présentation du dispositif SNU et des contacts des référents départementaux SDJES (invités mais non présents) aux référents vie associative Familles Rurales du 28, 36, 37, 41, 45
- ✓ Décembre 2023 : envoi de la campagne ciblée MIG aux structures locales dans les « zones blanches » identifiées du 28, 36, 37, 41, 45 (Via BREVO)

Les objectifs de l'action visaient la promotion du SNU MIG en territoire rural, notamment les associations et collectivités, et les jeunes en retour de cohésion, par la création d'outils et l'envoi de campagnes mail ciblées, et ont été globalement atteints. Les sensibilisations ont permis de toucher les structures prévues, associations et collectivités en territoire rural, avec un accent sur les « zones blanches » pour une meilleure adéquation « offre/demande ». La vidéo jeune réalisée a été envoyée à la DRAJES pour diffusion à tous les jeunes en retour de séjour de cohésion.

Le projet s'est arrêté en fin d'année 2023. Malgré les différentes actions et les supports pédagogiques ou promotionnels produits à l'occasion du projet MIG Rural, les acteurs ruraux membres ou non du réseau ne semble pas s'être appropriés le dispositif des MIG. En dehors du SNU sur lequel on peut émettre un certain nombre de critiques, l'expérience d'une Mission d'Intérêt Général pour un jeune accueilli dans une association peut être riche pour les parties prenantes.

Concernant le projet d'intermédiation service civique, les principales réalisations en 2023 ont été :

- Juin-juillet 2022 : rencontre des 5 fédérations départementales Familles Rurales et échanges sur l'offre d'intermédiation service civiques dans leurs bureaux respectifs.
- Septembre 2022 : présentation du service d'intermédiation service civique de la fédération régionale Familles Rurales Centre-Val de Loire à la DRAJES à Orléans
- Septembre à Novembre 2022 : présentation du service d'intermédiation à la réunion de rentrée des Associations Familles Rurales (AFR) du :41 à Blois / 28 à Chartres / 45 à Orléans (la Chapelle Saint Mesmin) / 36 à Châteauroux / 37 à Tours
- Octobre 2022 : démarrage de la première mission d'intermédiation service civique avec la CCTOVAL à Bourgeuil (37)
- Novembre 2022 : démarrage de la deuxième mission de service civique avec l'AFR de Coteaux sur Loire (37)
- Novembre 2022 : démarrage de l'envoi par mail aux associations Familles Rurales et collectivités locales du support de communication présentant le service civique et le service d'intermédiation
- Janvier 2023 : première réunion avec l'association des maires ruraux du 28 pour présenter le service d'intermédiation
- Février 2023 : démarrage de la 3^e mission d'intermédiation service civique avec l'AFR de Belabre (36)
- Mars 2023 : démarrage de la 4^e mission de service civique sur la Chapelle Saint Mesmin au sein de la fédération régionale (45)
- Mars à juin 2023 : préparation de la campagne jeunesse sur Brevo, et envoi de la première campagne le 15 juin 2023
- 16 mai 2023 : Présentation du service d'intermédiation service civique à l'agence régionale de la biodiversité et ses partenaires
- Juin 2023 : accord avec la mairie d'Epeigné les bois sur une 6^e mission sur la culture et lancement du recrutement sur la plateforme service civique (non abouti)
- 22 Juin 2023 : Présentation du service d'intermédiation service civique aux 5 associations des maires ruraux du département au sein du conseil régional d'Orléans
- Octobre 2023 : démarrage de la 5^e mission de service civique avec l'AFR de Belabre (36)
- Décembre 2023 : Envoi de la 2^e campagne jeunesse avec Brevo le 4 décembre 2023, présentant le service d'intermédiation à l'ensemble de nos partenaires
- Tout au long de l'année : présentation du service d'intermédiation service civique à nos commissions régionales qui regroupent les salariés des fédérations départementales et qui ont lieu à Orléans (la Chapelle Saint Mesmin) : CORAS / COREN / COREJ / CORAA

L'objectif de promouvoir le service civique en territoire rural a été atteint, notamment à travers la sensibilisation des associations locales au travers des réunions de présentations effectuées dans les départements, des rencontres d'autres acteurs intéressés, et des campagnes web envoyées à tous les acteurs ruraux connus de nos bases de données : Collectivités rurales (comcom et mairies), Associations rurales, Partenaires ruraux

Cela a permis de d'aboutir au portage de 5 missions de service civique d'octobre 2022 à décembre 2023, ainsi que l'identification de 2 autres missions qui n'ont pas pu aboutir en terme de recrutement.

Ce nombre de missions est en deçà de l'objectif quantitatif fixé, du fait d'un certain nombre de freins difficiles à lever et qui n'ont pu être surmontés dans le cadre de ce projet :

- ✓ Les associations en zone rurale gérées par des bénévoles sont réticentes à prendre un jeune service civique sur une période aussi longue, du fait du manque de capacité d'encadrement et de tutorat du jeune. Le co-tutorat proposé n'a pas permis de lever ce frein du fait de la distance physique, car leur réticence vient de l'encadrement au quotidien qu'ils ne peuvent pas assurer. Ils ont ainsi peur que le volontaire s'ennuie ou soit laissé à lui-même, ce qui représente une responsabilité importante pour eux.
- ✓ La problématique se répète pour les petites mairies rurales, qui n'ont souvent qu'une secrétaire de mairie, débordée et qui s'occupe déjà de tout. La bonne volonté des élus ne suffit pas. Ils sont inquiets de prendre

un jeune à plein temps sur une période si longue sans pouvoir être sûr de l'encadrer au quotidien. Ou ils ne souhaitent pas « décevoir » le jeune avec une mission qui ne serait pas à la hauteur des attentes.

- ✓ Les difficultés de recrutement des jeunes en milieu rural, avec peu de candidats, et parfois aucun candidat malgré des missions intéressantes, du fait de la difficulté de la mobilité des jeunes dans des territoires peu accessibles, difficulté qui dépassent amplement le cadre du service civique.

De fait, ce projet ne sera pas reconduit en l'état en 2024. Nous avons investi dans un savoir-faire et une méthodologie que nous maîtrisons désormais pleinement. Il nous apparaît opportun de conserver celui-ci et de répondre à des sollicitations ponctuelles de la part d'associations ou de Mairies. Les outils et les ressources produites en 2023 dans le cadre de ces projets peuvent être capitalisés et réutilisés pour de futures demandes de missions ou démarche de promotion des dispositifs concernés.

5.3.3 APPUI AUX ASSOCIATIONS ET COLLECTIVITES RURALES

○ Inscription dans le dispositif Guid'Asso

Une intégration progressive dans les **dispositifs régionaux d'accompagnement associatif**, afin d'être intégré à l'écosystème Guid'Asso. La fédération régionale a intégré en novembre 2022 le dispositif Guid'Asso, en tant qu'accompagnateur régional spécialiste « développement rural ». Le territoire régional a été choisi comme terrain d'expérimentation national Guid'Asso avec trois autres régions, ce qui a permis de suivre la genèse du dispositif et d'inciter les fédérations départementales à se positionner dedans. L'idée étant pour la fédération régionale d'être identifié dans l'écosystème de l'appui associatif et de faire partie du réseau des acteurs de l'accompagnement aux associations. Des formations ciblées sont également accessibles.

Pour autant, au niveau régional et après une année de recul, l'efficacité du dispositif nous questionne encore et dans l'ensemble, celui-ci a contribué principalement à conforter les acteurs déjà identifiés sur la question de l'appui aux associations. Nous avons tout de même indiqué notre souhait de participer à la journée régionale Guid'Asso prévue début 2024 pour promouvoir nos actions envers la vie associative et nos thématiques d'expertise, et voir comment le dispositif pourrait être améliorée, notamment en termes de communication et de meilleure orientation des acteurs.

Fd28	Fd36	Fd37	Fd41	Fd45	FdCEN
• Accompagnement généraliste	• Accompagnement généraliste	• Accompagnement spécialisé Transition écologique	• Pas de positionnement sur Guid'Asso	• Accompagnement généraliste	• Accompagnement spécialisé "Développement rural"

La réflexion est engagée pour positionner dans les années à venir Familles Rurales régional comme coordinateur de conseillers Cap Asso dédiés au mouvement Familles Rurales. Plusieurs acteurs Familles Rurales sont déjà engagés dans le dispositif, coordonné actuellement par l'URAF pour le compte des mouvements familiaux. Cet éventuel portage doit faire l'objet d'une concertation avec l'ensemble des têtes de réseau associatives membres du Mouvement Associatif en région.

○ Relance de la formation des bénévoles au niveau régional

L'offre de formation des bénévoles développée par la fédération régionale en 2023 suite à la consultation réalisée fin 2022 n'a pas permis d'organiser les sessions souhaitées, faute de participant. La centralisation de l'offre au niveau régional semble trop éloignée des préoccupations des administrateurs qui préfèrent la proximité d'une offre de formation au niveau départemental voire locale. Même à ce niveau des problèmes de participation sont observés. Une ouverture plus prononcée de la formation des bénévoles à tous les acteurs associatifs, y compris hors réseau peut être une piste, ainsi que la formation de bénévoles délocalisée sur un thème précis non traité par les fédérations départementales.

Ces travaux doivent faire l'objet d'une coordination dans le cadre de la CORAA. Cela a été expérimenté au 2e semestre 2023 sur de la formation à la transition écologique dans les associations, auprès des conseils

d'administration du 28 et du 41, soit 2 formations en tout organisé. Ce format semble plus adapté bien que plus chronophage en temps car nécessitant un déplacement. Une autre piste pour 2024 sera sur le numérique associatif en plus de la transition écologique, et la possibilité de relancer l'offre de formation des bénévoles dans le 37, qui n'a plus lieu à ce jour.

○ Un suivi des travaux régionaux de la CRESS

La réflexion sur **les nouvelles ruralités (et les néoruraux)**, avec les acteurs tiers lieux et la prise en compte de la transition écologique, pouvant attirer un public plus jeune/engagé. Une participation aux événements sur les tiers lieux a eu lieu encore au premier semestre 2023, et une promotion des outils Familles Rurales développés par la FNAT a été faite, ainsi qu'une visite du tiers lieux d'Illiers Combray avec une personne de la CRESS, mais cela n'a pas permis d'aboutir à des projets concrets, faute de financement clairement identifiés, et de volonté du réseau ainsi que de volonté politique. Un nouveau tiers lieu s'est ouvert dans le 36 fin 2023 et sera à suivre, car correspondant davantage à un schéma classique, notamment avec un possible à projet prévu pour 2024 porté par le conseil régional.

Pour 2024, les réflexions sur le développement de nouveaux projets se concentre sur la transition écologique avec un travail auprès de la CRESS pour mieux structurer le financement vers les acteurs associatifs dans ce domaine (voir ci-dessous), et également sur les PTCE qui peuvent être une opportunité dans le 36 et le 28.

5.3.4 APPUI A LA TRANSITION NUMERIQUE

La Fédération Régionale a initié la mise en place d'un **Pôle Numérique Territorial (PNT)**, dans le cadre d'un appel à candidature porté par la fédération nationale, à travers la signature d'une convention de partenariat.

Le rôle du PNT est principalement de faciliter les échanges entre les acteurs départementaux de la médiation numérique dans le réseau, de leur proposer des outils, de leur transmettre les informations du national, de favoriser le développement ou le maintien de Points de médiation numérique, de devenir ambassadeur presque du numérique, et de représenter la région auprès des acteurs régionaux de la médiation numérique, au sein du LMA, du Hub-Lo, ou des autres instances régionales (Conseil régional, SCORAN...).

En 2023, la région a de nombreuses forces pour la médiation numérique :

- 4 CNFS¹ (1 dans le 28, 2 dans le 45, 1 dans le 36)
- 2 médiateurs numériques pour une maison France Service itinérante (Rur@linette dans le 36)
- 3 référents numériques dans les départements, 1 à la région
- 21 Points de Médiation Numérique (PMN)
- Des bénévoles et des associations locales impliquées dans la médiation numérique
- Des modes d'action divers (fixe, itinérance, Rur@linette)
- Des financements divers (ANCT, conseil départemental, fondations...)

Ceci permet des échanges intéressants qui rendent le réseau dynamique, avec une émulation entre les fédérations.

¹ Conseillers Numériques France Service

Les principales réalisations de 2023 sont :

Participation aux travaux nationaux

- Participation aux Groupes de Travail nationaux sur l'itinérance et sur le financement et modèle économique, et co-écriture d'un guide de l'itinérance numérique, et d'un guide de financement. Néanmoins, ces guides ne semblent pas répondre à un besoin urgent des fédérations, du fait notamment d'un guide de financement déjà existant préparé par l'ANCT, et d'information rapidement obsolète. On est davantage sur un modèle de respect d'une "commande", bien que celle-ci semble un peu "hors sol". Participation aux réunions mensuelle PNT avec le national surant toute l'année 2023
- Participation à Paris aux regroupements nationaux PNT en juin 2023, et MEDNUM en novembre 2023
- Participation à la formation "animateur fresque du numérique" organisée par la FNAT sur conseil de la fédération régionale qui a initié le déploiement de la formation dans le réseau.

Participation aux travaux régionaux

- Participation aux évènements régionaux et valorisation des actions familles rurales, et défense des intérêts des familles rurales, à la SCORAN (juillet) et à au NEC. Organisation et animation de 3 COREN régionales (voir partie « animer » pour détails)
- Echanges avec le Hub-Lo et le LMA sur leur mission pour une meilleure compréhension et un partage au réseau. Actuellement, la relation partenariale avec le Hub-Lo est encore en construction. Familles Rurales est désormais suppléant sur le comité régional, bien que les modalités de choix soit un peu opaque et peu efficace pour représenter des enjeux régionaux, car les structures régionales ne sont pas incluses...

Appui aux initiatives en faveur de la transition numérique

- Lancement de l'activité de vente de matériel informatique reconditionné, initié en partenariat avec Emmaüs Connect. Néanmoins le partenariat a été remis en question par la FD45 suite à du matériel livré de mauvaise qualité. Désormais nous passons directement par le prestataire NORIP dont les locaux sont proches de nos bureaux. La FD45 a lancé son service pour les personnes en précarité numérique avec un réel succès et la FD36 a lancé les démarches pour un démarrage en 2024.
- Notre fédération a reçu un soutien de la DREETS dans le cadre de la lutte contre la pauvreté pour appuyer le numérique associatif et lutter contre l'illectronisme. Le dispositif de vente de matériel reconditionné aux associations loi 1901 s'inscrit dans le cadre de ce projet. Nous devons développer en 2024 la formation des acteurs associatifs sur ces thèmes. Une réflexion sur le déploiement du logiciel Basicompta a été menée fin 2023 à l'initiative de la fédération Loir et Cher. Ce logiciel semble particulièrement adapté pour les besoins des associations rurales avec moins de 200 000 € de budget annuel. Il sera déployé dans le 1^{er} semestre 2024 sur le Loir et Cher et l'Eure et Loir.

Concernant la pérennisation des CNFS, une réflexion est menée sur la possibilité de proposer de la formation professionnelle, avec les CNFS comme intervenants, cela va être étudié dans un premier avec le dispositif Aidants Connect. La vente de matériel et autres prestations peut aussi constituer un complément budgétaire pour les employeurs départementaux.

5.3.5 APPUI A LA TRANSITION ECOLOGIQUE

L'année 2023 a permis de continuer le travail de fond afin de pouvoir lancer chez Familles Rurales Centre-Val de Loire une dynamique de transition écologique.

Cela s'est traduit principalement par la validation par le conseil d'administration de Familles Rurales Centre-Val de Loire du lancement d'une démarche pour définir et lancer des projets de transition écologique dans le mouvement. La première étape a été de promouvoir la transition écologique dans les conseils d'administration des différentes fédérations départementales et de participer activement à un Groupe de Travail multi acteur au niveau de la CRESS. Les discussions avec le conseil régional, la DRAJES et l'ADEME ont également été entamées pour identifier les sources mobilisables de financements.

Les principales réalisations de l'année sont :

- Validation par le CA en février 2023 du lancement de la démarche de réflexion et action
- Participation au GT TEES de la CRESS et co-écriture du plaidoyer des acteurs de l'ESS en Centre-Val de Loire pour la transition écologique, présenté lors du Forum de la transition écologique sur la mobilité durable au MOBE d'Orléans en novembre 2023
- Participation au DLA collectif "mobilité durable" de la CRESS pour définir des outils et méthodes afin de promouvoir la mobilité durable
- Participation à la formation sur la "fresque du numérique" pour pouvoir sensibiliser sur la question de la sobriété numérique
- Participation au congrès national sur les transitions, et notamment sur l'atelier de méthodologie du nouveau "guide des transitions" développé par Familles Rurales, et échanges avec la FD37 sur le sujet.
- Formation des CA des fédérations départementales du 28 et du 41 sur les enjeux de la transition écologique en Centre-Val de Loire, et la démarche.
- Premiers contacts avec les financeurs possibles : ADEME, Etat, Conseil régional pour évaluer la faisabilité du lancement de la démarche. Réflexion dans le cadre du GT de la CRESS pour que les différents acteurs ESS présentent un cadre programmatique commun, qui serait abondé par les différents financeurs (type conférence des financeurs, avec la CRESS comme "tiers de confiance").
- Commande groupée d'éco-cups en novembre 2023, par la fédération du 28, avec l'appui sur la logistique et la gestion des flux financiers de la fédération régionale.



Former

- En professionnalisant les pratiques et en développant les compétences des salariés et des bénévoles acteurs des territoires ruraux et périurbains.



5.4 FORMER

5.4.1 La formation à l'animation volontaire : Bafa et Bafd

Cette activité contribue à la formation des animateurs et directeurs « volontaires » pour répondre aux besoins d'encadrement occasionnels des Accueils Collectifs de Mineurs organisés par les acteurs ruraux en région, des associations mais également depuis plusieurs années des collectivités territoriales (communes et intercommunalités) ont recours aux animateurs pour encadrer les activités.



FORMATION
Développer ses compétences



Cette année, nous constatons à nouveau une progression du nombre de stagiaires formés par notre organisme. Après 2022 où nous avons eu une très forte hausse d'effectif de +58%, en passant de 228 à 360 stagiaires, nous sommes cette année à 408 stagiaires formés ! **Notre organisme de formation dépasse la barre symbolique des 400 stagiaires formés en une année !**

Ce qui n'est pas sans conséquence dans l'organisation du service, nous devons redoubler d'effort pour recruter et former les équipes de formation afin qu'elles soient opérationnelles sur le terrain. Il s'agit d'une tension permanente pour maintenir la bonne marche du service. Emilie Blachon Renouard, notre responsable de service a travaillé au bon déroulement et à la réussite des formations toute la saison.

Points faibles

- Manque de formateurs candidat.es
- Poids croissant de l'administratif sur la formation
- Hébergements de plus en plus onéreux
- Pas de soutien des tutelles ministérielles pour notre spécificité de proposer des formations en Internat

Points forts

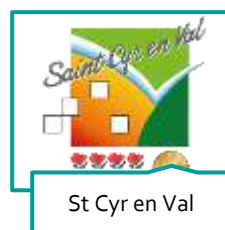
- Remplissage des formations à la hausse
- Amélioration de la qualité pédagogique
- Partenariats avec des collectivités et acteurs locaux
- Encadrement compétent et engagé
- Soutien financier pour les stagiaires en hausse

Nous développons de plus en plus de partenariat avec des collectivités ou des associations.

Ils nous font confiance : Communautés de Communes



Communes :



3/5 de nos stagiaires sont inscrits en INTERNAT, ce qui démontre l'intérêt de notre positionnement « à part » sur le maintien de ce type d'hébergement sur nos formations. Les stagiaires sont principalement des jeunes filles (à 74%) de 16 à 17 ans pour les 2/3 formés.

A noter que le remplissage moyen des sessions passe de 20,6 l'an passé à 22,3 pour l'année 2023, ce qui impacte fortement les recettes nettes engendrées par l'activité. Le choix de proposer des sessions d'approfondissement sur le thème mini-camps rencontre encore son public dans nos formations. Malgré une logistique relativement complexe mais facilitée par un partenariat avec la Fédération du Loir et Cher et Arnaud Charpentier, il apparaît pertinent de maintenir cette offre de formation.



○ La formation des directeurs.trices avec le BAFD

La formation BAFD Brevet d'Aptitude à la Fonction de Directeur reste complexe à mettre en œuvre. Le nombre de candidat.e est assez faible en région du fait du peu de valorisation de la fonction, malgré des responsabilités importantes. **Notre organisme de formation est également mal identifié sur la formation BAFD contrairement à d'autres OF.** Enfin, l'organisation d'une formation générale en continue implique une durée de 09 jours, ce qui est un frein considérable pour des salariés en activité professionnelle (majorité des stagiaires) qui ne peuvent travailler plus de 6 jours d'affilés.

L'avenir de la formation BAFD passe par une réforme de l'organisation de la formation de Base, actuellement sur 09 jours en continue (beaucoup trop long), des partenariats avec d'autres organismes, une meilleure valorisation de la fonction de direction et une offre territoriale à l'échelle d'un département. Des travaux de concertation et consultation doivent être engagés par la DRAJES pour faciliter une démarche de formation INTER-OF. Malgré tout, nous avons pu former cette année 09 futurs directeurs.trices lors d'une session BAFD Base.

5.4.2 Projet de lutte contre la précarité menstruelle - LCPM

Suite à un appel à projet et un constat effectué sur le terrain, nous avons décidé d'agir contre la précarité menstruelle et le tabou des règles. Nous souhaitons distribuer des protections hygiéniques à tous les stagiaires en formation BAFA-D chez F.R.C.V.L. et nous incluons sur tous nos stages un temps de sensibilisation à cette question. Pour cela, nous nous associons à l'association Règles élémentaires pour obtenir les protections hygiéniques, nous avons à présent besoin de pochettes en tissu pour pouvoir faire la distribution. L'équipe de formation BAFA a été formée sur le sujet par le Planning Familial 45.

LA PRÉCARITÉ MENSTRUELLE:

Elle désigne les difficultés à se procurer des protections périodiques de première nécessité et de vivre dignement ses règles. Certaines personnes victimes de précarité menstruelle n'ont pas accès à suffisamment de protections, d'autres n'y ont pas accès du tout.



(source : baromètre exclusif Règles Élémentaires x OpinionWay, Mai 2022)

5.4.3 L'activité de formation Bafa en chiffres :

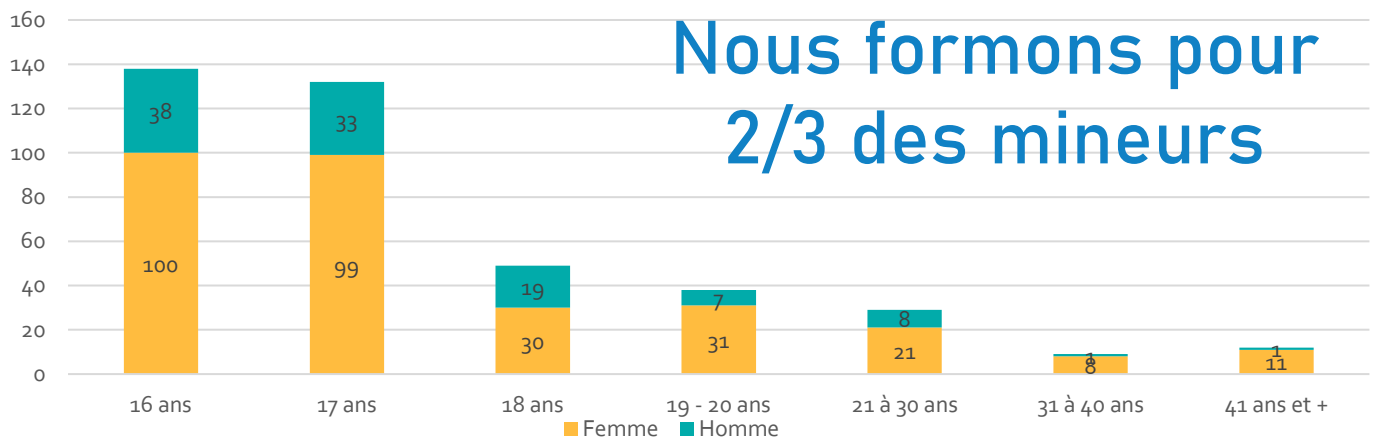


407
+13%

300
107

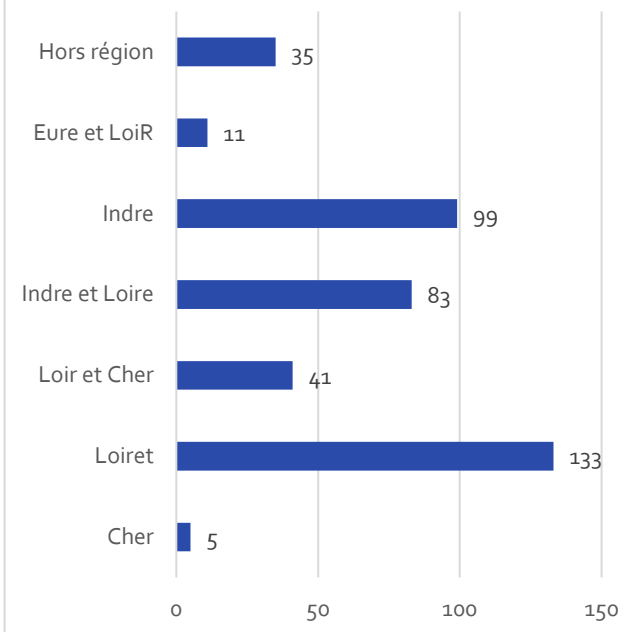
3/4 des stagiaires
sont des femmes

Répartition des stagiaires par âge et par sexe



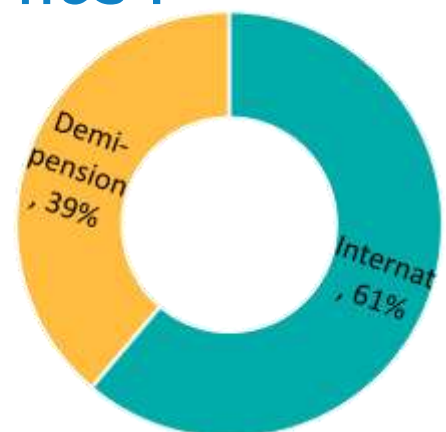
Nous formons pour
2/3 des mineurs

Répartition des stagiaires par
département de domiciliation



3/5 des stagiaires
sont Internes !

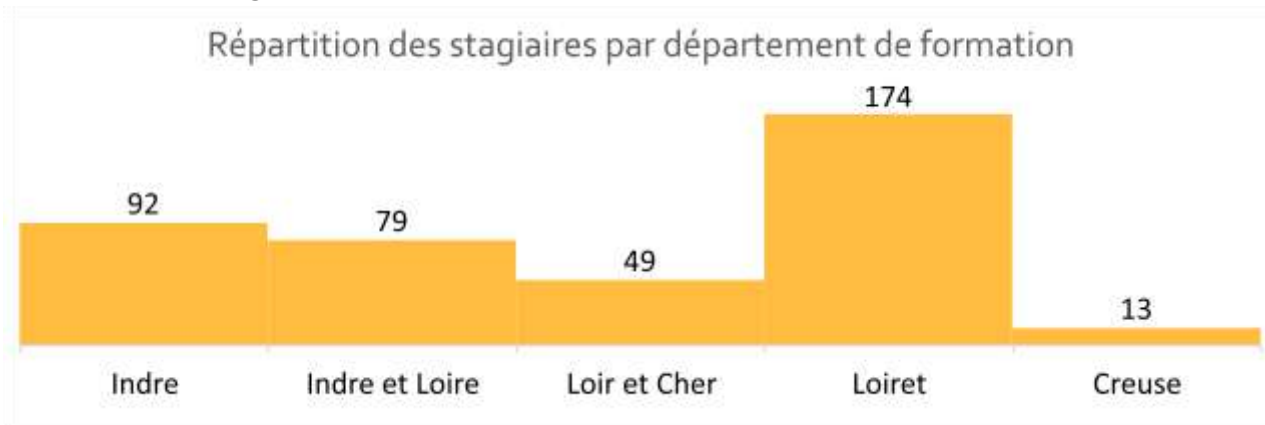
Par session :
72% de base
27% d'Appro
01% de Bafd



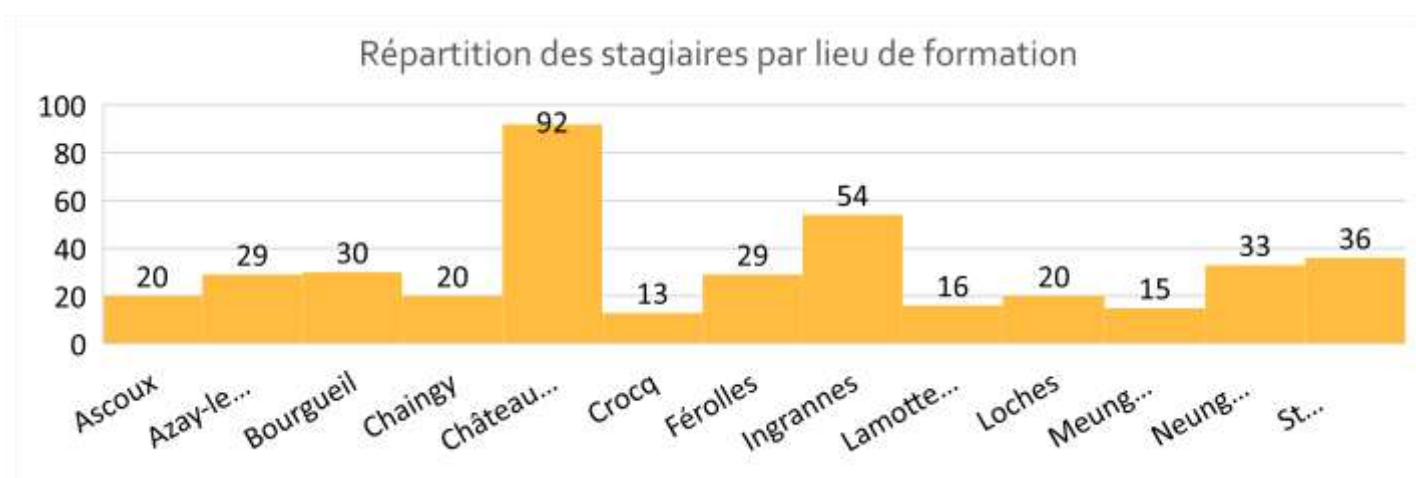
La plus jeune : 16 ans
La plus âgée : 57 ans



- 43% des stagiaires se forment dans le Loiret



- Mais un quart des stagiaires se sont formés à Châteauroux.



- Les chiffres marquant de l'activité de formation Bafa/Bafd

- 2/3 de nos stagiaires sont mineurs
- 3/4 de nos stagiaires sont des femmes
- 3/5 de nos stagiaires se forment en Internat
- 1/3 de nos stagiaires ont leur formation financée intégralement ou partiellement par un tiers, contre la moitié l'année précédente
- 1/4 de nos stagiaires sont formés à Châteauroux



La « stagiaire type » Familles Rurales :
Une jeune fille mineure inscrite en formation générale en Internat via ses amies ou Internet domiciliée dans une commune de moins de 2000 habitants

5.4.0 QUALIOPi et la démarche qualité

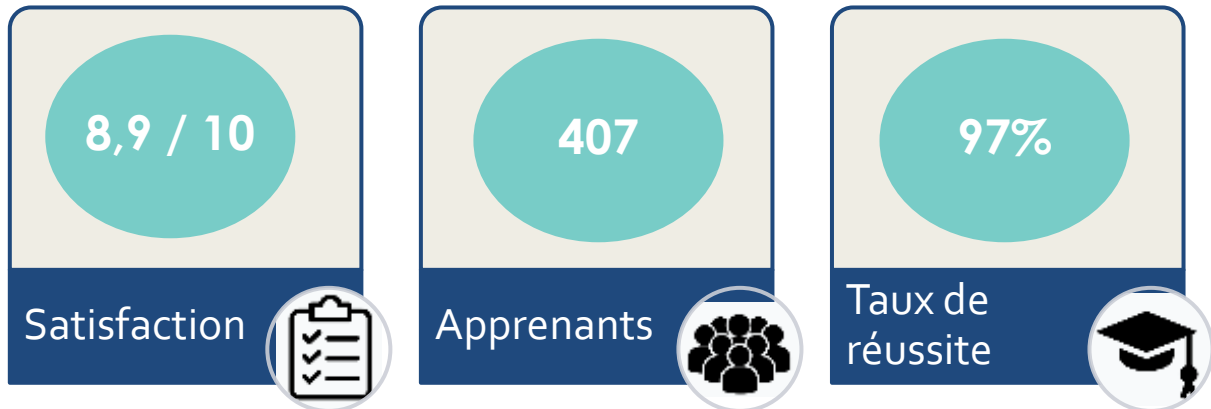
Depuis décembre 2021, l'organisme de formation Familles Rurales Centre – Val de Loire est certifié Qualiopi pour les actions de formation.

Familles Rurales répond aux 7 critères et aux indicateurs obligatoires parmi les 32 définis dans le référentiel qualité de la formation professionnelle financée par des fonds publics. A ce titre, nous sommes autorisés à percevoir des fonds publics ou des fonds

d'un OPCO Opérateurs de Compétences comme Uniformation pour financer les formations quel que soit le type.

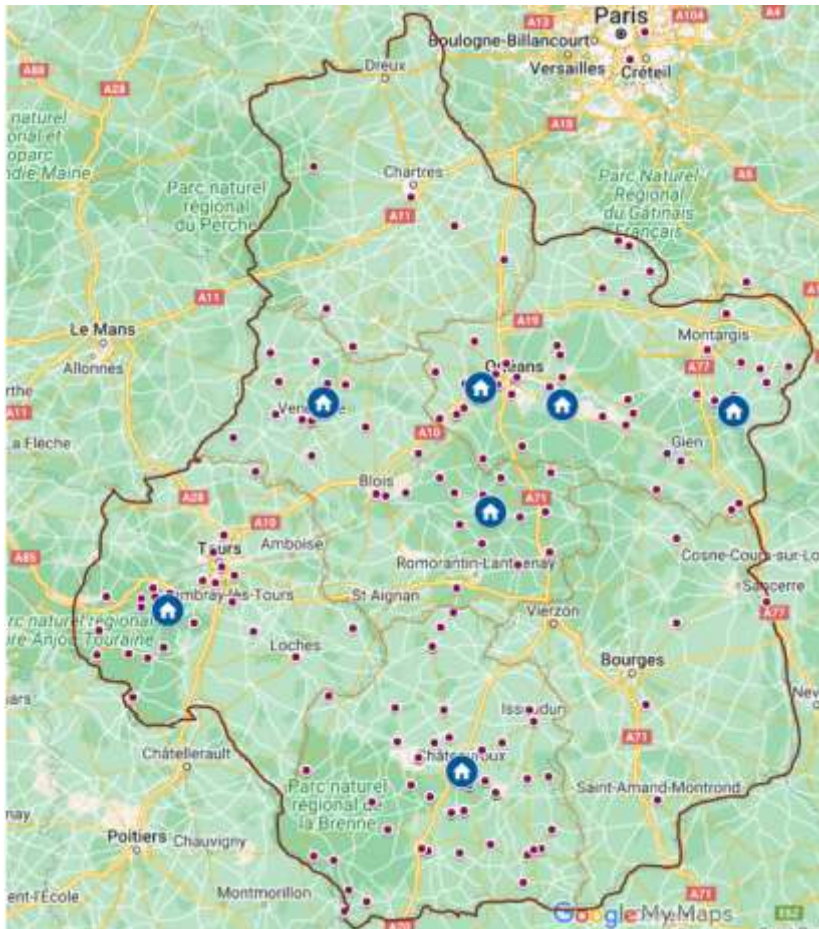


Consolidation des rapports qualité sur l'activité de formation BAFA :



5.4.1 D'où proviennent nos stagiaires Bafa ?

Stagiaire accueillis en formation (2021)



Une activité de formation Bafa à vocation rurale, qui s'inscrit dans une démarche d'utilité sociale pour les stagiaires éloignés des pôles urbains

Données 2020

- Une provenance des stagiaires un peu plus diffuse
- Peu de stagiaires issus de l'Eure et Loir et du Cher car nous ne programmons pas de formation sur ces départements
- Une confirmation de la pertinence du Bafa de territoire



5.4.2 Le tableau de bord de l'activité de formation Bafa – Bafd

Les stages	Evo en %	Variation	2023	2022	2021
Stages BAFA	6%	1	18	17	12
BAFA Base	0%	0	12	12	8
BAFA Approfondissement	20%	1	6	5	4
Stage BAFD		0	1	1	0
BAFD Base		-1	0	1	0
BAFD Perfectionnement		1	1	0	0

Tableau de bord	Evo en %	Variation	2023	2022	2021
Nombre de stages	6%	1	19	18	12
Nombre de stagiaires	13%	47	407	360	228
Nombre de jours de formation	2%	3	138	135	88
Nombre de journées stagiaires BAFA +BAFD (a)	14%	381	3028	2647	1686
Produits engendrés par les stages (b)	19%	29645	185 720	156 075	97 475
Taux de recettes par jour. stagiaires (b/a)	4%	2,4	61,3	59,0	57,8
Taux moyen de remplissage sur Bafa	8%	1,7	22,3	20,6	19
Taux moyen de remplissage sur Bafd	0%	-4	5	9	0

Les stagiaires	Evo en %	Variation	2023	2022	2021
Nombre de stagiaires	13%	47	407	360	228
Stagiaires BAFA	15%	51	402	351	228
Stagiaires BAFA Base	27%	63	293	230	159
Stagiaires BAFA Approfondissement	-10%	-12	109	121	69
Stagiaires BAFD	0%	-4	5	9	0
Stagiaires BAFD Base	0%	-9	0	9	0
Stagiaires BAFD Perfectionnement	0%	5	5	0	0

Formation BAFA

17 ans

16 ans

Passer votre Bafa dès 16 ans, c'est désormais possible !

Contactez nous !
02 38 81 27 37
info.centre@famillesrurales.org

Familles rurales
Centre - Val de Loire

FORMATION
Développement des compétences

Familles Rurales Centre - Val de Loire

5.4.3 La formation professionnelle

Après une baisse significative de l'activité de formation en 2022, nous observons nette amélioration en 2023.



Données de la formation en région	Evo en %	Variation	2023	2022	2021
Nombre de formations	13%	2	18	16	34
Nombre de stagiaires	19%	26	164	138	283
Durée des formations en heures	77%	105,75	243,25	137,5	254
Nombre d'heures stagiaires	76%	957	2 217	1260	2008

Formations dans le champ Sanitaire & Social	Evo en %	Variation	2023	2022	2021
Nombre de stagiaires	134%	59	103	44	167
Durée des formations en heures	87%	52	112	60	193
Nombre d'heures stagiaires	127%	553	987	434	1176

Formations dans le champ Animation socioculturelle	Evo en %	Variation	2023	2022	2021
Nombre de stagiaires	-74%	-70	24	94	116
Durée des formations en heures	-73%	-56,75	20,75	77,5	61
Nombre d'heures stagiaires	-73%	-602,5	223	825,5	832

Développement des capacités comportementales et relationnelles	Evo en %	Variation	2023	2022	2021
Nombre de stagiaires	#DIV/0!	37	37	0	0
Durée des formations en heures	#DIV/0!	110,5	110,5	0	0
Nombre d'heures stagiaires	#DIV/0!	1007	1007	0	0

- La formation sur le secteur de l'animation socioculturelle



Cette activité représente un fort potentiel de croissance de l'offre de service formation pour Familles Rurales. Le faible taux de professionnalisation des professionnels de l'animation socioculturelle, souvent en poste avec un « simple » Bafa ou Bafd implique un besoin de formation professionnelle continue important. Une fois les freins de la disponibilité, du financement et de la prise de conscience par l'employeur et le salarié de l'importance de la formation professionnelle levés, le secteur représente un réel potentiel de développement pour un organisme de formation.

Par ailleurs, les besoins en formation initiale dans le secteur Jeunesse et Education Populaire sont encore importants à ce jour. Des cycles de formations comme le CPJEPS/BPJEPS/DEJEPS et DESJEPS sont encore relativement peu proposés en région.

Un travail partenarial avec les collectivités territoriales des territoires ruraux, communes et communautés de communes, apparait comme opportun pour développer nos offres de formation dans ce secteur.



Les Formatives: formation des directeurs et directrices d'Alsh du réseau en Centre Val de Loire est désormais un incontournable en matière de formation et d'échanges de pratiques.

Organisée à l'ITEP de Faverolles sur Cher (41) avec 11 participants les 31 mars et 1^{er} avril 2023, l'effectif est en baisse par rapport à 2022 où nous avons formé 19 professionnels.

Après le thème de l'accueil des enfants porteurs de handicaps l'an passé, c'est celui de la vie quotidienne qui a été retenu cette année.

- **La formation sur le secteur sanitaire et social**

La coopération avec les services d'aide à domicile du GIE Loiret a été relancée cette année, avec 16 formations organisées en 2023 contre seulement 6 en 2022. Mais surtout, nous avons pu initier en 2023 un nouveau cycle de formation QVT Qualité de Vie au Travail, destiné à toutes les aides à domicile employée par le GIE.

Familles Rurales Fédération Régionale en tant qu'organisme de formation est attaché à faire perdurer ce partenariat opérationnel. La proximité des deux organisations permet de concevoir et réaliser des formations sur mesure et d'ajuster les moyens pédagogiques au plus près des besoins de l'employeur. C'est un réel atout pour notre organisme de formation de cultiver notre « proximité » avec les employeurs du réseau Familles Rurales et plus largement des territoires ruraux.

Avec une moyenne de satisfaction de 8,5/10, nos formations rencontrent un public satisfait de nos prestations. Au-delà de la satisfaction, nous sommes à une progression de 1,65 point sur 10 des compétences, ce qui témoigne d'une réelle efficacité des contenus transmis.

Consolidation des rapports qualité pour l'activité de formation professionnelle



En l'absence de certification RNCP, le taux de réussite de la formation professionnelle de notre organisme est déterminé sur la proportion de stagiaires ayant commencé la formation et ceux l'ayant fini.



5.4.4 La démarche qualité dans la formation : la certification Qualiopi

Après la réforme des OPCA et la diminution drastique du nombre d'OPCO (anciens OPCA) pour OPérateurs de COmpétences, le gouvernement et les acteurs de la formation ont conçu la certification qualité « QUALIOPi » pour les opérateurs de formation, les PAC : Prestataires d'Actions Concourant au développement des compétences. Dans la continuité des travaux du décrets qualité n° 2015-790 du 30 juin 2015.



La parution des textes de loi sur la réforme de la formation professionnelle et la certification qualité obligatoire permet aujourd'hui de clarifier les enjeux et l'impact de cette réforme. De fait, ce n'est pas une « simple réforme », mais bien une « révolution » avec une perspective de mouvement continue pour les trois ou quatre années à venir.

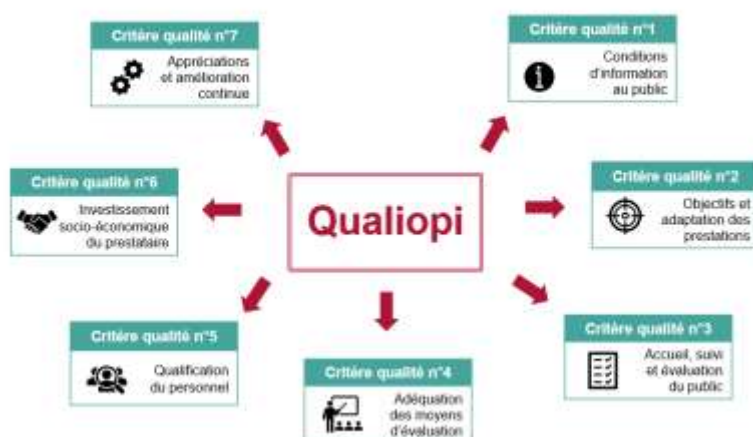
Dans le contexte de la crise sanitaire, notre organisme de formation a dû faire preuve d'engagement et de résilience pour satisfaire aux 7 critères et 32 indicateurs de la certification « Qualiopi ».

Qu'est-ce que Qualiopi, la marque de garantie qualité des PAC ?
Enjeux & objectifs

Enjeux :
Contribuer à faciliter le choix d'un PAC par les individus et les entreprises ;
Impulser une dynamique d'amélioration continue des processus mis en œuvre par les PAC.

Objectifs :
Certification qualité unique délivrée par des certificateurs indépendants, permettant de faire appel à des fonds publics ou mutualisés ;
Lisibilité de l'offre de formation pour le public, en associant la certification qualité à une marque.

Les 7 critères du référentiel national qualité



Certification obtenue le 10/12/2021 pour : « Actions de formation »
Elle est valable du 07/12/2021 au 06/12/2024
L'audit de surveillance a été réalisé et validé le 04 juillet 2023



Informer

- En valorisant les savoir-faire, en encourageant l'initiative locale et en promouvant les acteurs associatifs des territoires ruraux et périurbains.



5.5 INFORMER

5ème et dernière mission de la fédération régionale, c'est aussi la plus récente. Celle-ci a pour but de répondre à un besoin de **visibilité et de lisibilité du mouvement Familles Rurales en région Centre – Val de Loire**. Nous ne savons pas communiquer nos savoir-faire, pourtant nombreux, et valoriser notre envergure régionale et la plus-value réseau que nous avons avec 300 associations fédérées. **L'objectif de cette mission pourrait se résumer par : « Faire savoir nos savoir-faire ».**

En 2023, la fédération régionale en concertation avec la fédération de l'Indre a décidé de recruter une chargée de communication « mutualisée » pour permettre d'améliorer la visibilité et la lisibilité de nos activités respectives. Le poste est occupé depuis le 28 mars 2023 par Perrine Cauvin, chargée de communication mise à disposition à temps partiel auprès de la fédération départementale de l'Indre. Son arrivée a permis d'améliorer les outils de communication externe et de développer le gestionnaire CRM Brevo.

Un CRM ou gestion de la relation client (Customer Relationship Management) est une stratégie de gestion des relations et interactions d'une entreprise avec ses clients ou clients potentiels. Un système CRM aide les entreprises à interagir en permanence avec les clients, à rationaliser leurs processus et à améliorer les liens avec les clients.

5.5.1 Quelques exemples de production « Com' » réalisées dans ce cadre :

II/ PRODUCTIONS GRAPHIQUES

1) Communication service formation



Emilie B, souhaitais moderniser la charte graphique pour la partie formation BAFB/ BAFD, afin de mieux s'adapter au public cible (les jeunes de 16 à 25 ans). J'ai opté pour des visuels, plus moderne et dynamique, en veillant à conserver les éléments clés de la charte graphique (couleurs et typographies)



3) 32 commandes de visuels pour les AFR en 2023

FD 36



5.5.2 La veille réseau et le relais d'informations :

Dans le cadre de sa mission d'information, la fédération régionale réalise une veille active sur l'ensemble des dispositifs et opportunités financières, publiques ou privés, paraissant en région. Cela concerne tous les secteurs d'activités du réseau Familles Rurales.

- Actualités de l'enfance et de la jeunesse, dans le domaine des accueils collectifs de mineurs, de la législation ou de l'organisation des services
- Actualités du management et de la gestion de structure : ressources R.H, parution de guides, ...
- Actualités des financements et subventions : appel à projet, appel à initiative, opportunité de financements, ...
- Actualités de la formation professionnelle : réforme, certification, obligations employeurs, conception du plan de développement des compétences, ...



Mais c'est aussi le relais des invitations à participer aux instances consultatives régionales et ou parfois départementales dont la fédération régionale a écho. Cette action visant à renforcer la capacité de lobbying du mouvement Familles Rurales en région Centre – Val de Loire

5.5.3 Des exemples de projets et d'initiatives Familles Rurales en région :

 Groupement d'employeur (28, 45)	 Prévention, médiation consommation (36,37,41)	 Aides aux aidants (28,37,45)	 Mobilité solidaire (36,37)
 Animation enfance jeunesse (28,36,37,41,45)	 Médiation numérique (28,36,45)	 Aide à domicile (36,45)	 Formations au cœur des territoires ruraux

5.5.4 Le site régional « Familles Rurales Centre VL »

La fédération régionale a créé [un site « Portail régional »](#) afin de donner de la visibilité institutionnelle au mouvement. Toutefois, après plusieurs années de service, les utilisateurs comme les modérateurs ont constaté que ce site ne permet pas une bonne visibilité pour les fédérations départementales. Les activités régionales y sont référencées, en particulier la formation mais assez peu les activités départementales. Le projet initial porté par la fédération nationale d'avoir des sites institutionnels régionaux « Portail » et un complément de visibilité des activités départementales avec le « Web des familles » n'a pas atteint ses objectifs. De ce fait, les fédérations ont décidé pour la majorité de créer un site départemental.



5.5.5 Les sites dédiés aux activités

Notre site dédié à la formation professionnelle : <https://famillesruralescvl.catalogueformpro.com/>

CATALOGUE DE FORMATIONS

Type de formation: Indifférent | Formation certifiante: Indifférent | Éligible CPF: Indifférent

Titre de la formation	Description	Durée
AAD : Accompagner à la fin de vie	Formation présentielle	Durée : 21 heures (3 jours)
AAD : Entretien le cadre de vie	Formation présentielle	Durée : 7 heures (1 jour)
AAD : Entretien le linge	Formation présentielle	Durée : 7 heures (1 jour)
AAD : Gérer l'alimentation chez la personne âgée	Formation présentielle	Durée : 7 heures (1 jour)
AAD : Hygiène et bien-être de la personne aidée	Formation présentielle	Durée : 7 heures (1 jour)
AAD : Recyclage Gestes et Postures	Formation présentielle	Durée : 7 heures (1 jour)
AAD : Sensibiliser aux handicaps	Formation présentielle	Durée : 7 heures (1 jour)
AAD : Travailler en situation de COVID-19	Formation présentielle	Durée : 4 heures

Notre site dédié à la formation Bafa : <https://www.ma-formation-bafa.fr/> (avec l'aide technique de la Fédération Nationale Familles Rurales)

Ma formation Bafa-Bafd

Trouvez votre formation

Nos prochaines sessions

Programme	Dates	Coût
Bafa Formation générale	07/07/2024 au 11/07/2024	300,00 € / 430,00 €
Bafa Formation générale	04/07/2024 au 08/07/2024	340,00 €
Bafa Formation générale	11/07/2024 au 04/08/2024	460,00 €
Bafa Formation générale	04/08/2024 au 10/08/2024	360,00 €

5.5.6 Le rapport de communication

Avec l'arrivée de Perrine Cauvin au poste de chargée de communication, nous éditerons désormais chaque année un rapport de communication faisant état des actions et initiatives liées à la communication sur l'année passée.



• RAPPORT DE COMMUNICATION 2023

Assemblée générale - Jeudi 4 juillet 2024

En distanciel

Fédération Régional Centre-Val de Loire
1 rue Aquitaine - 45 380 La Chapelle Saint-Mesmin
02.28.81.27.37 - fr.centre@famillesrurales.org



ÉDUCATION ET PRÉVENTION
Formation et prévention



ENTRAÏDE & SOLIDARITÉ
Aide et soutien



ENFANCE
Bien grandir



JEUNESSE
Encourager la réussite



DÉVELOPPEMENT LOCAL & VIE SOCIALE
Participer à la vie locale



FORMATION
Développer les compétences



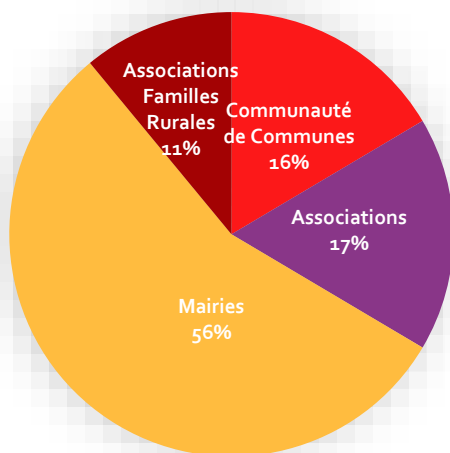
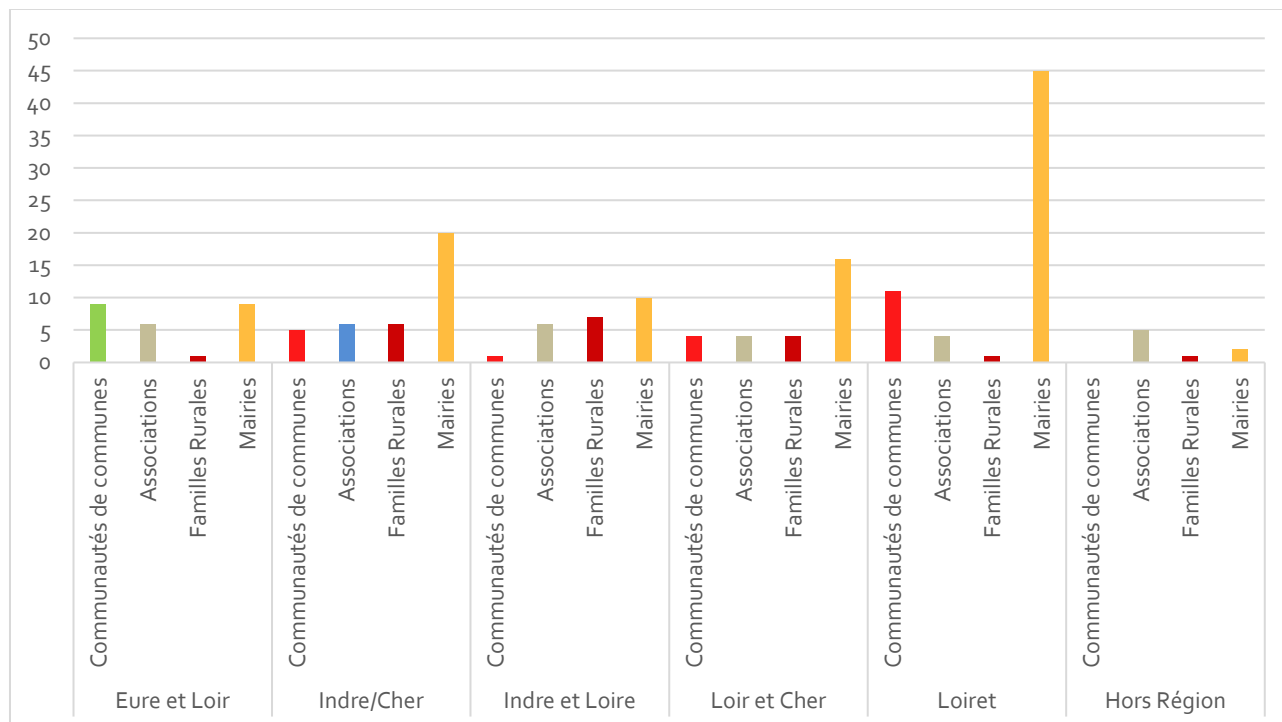
CONSOMMATION
Faciliter l'accès aux produits de qualité



SENIORS
Faciliter la vie des personnes âgées

6 Annexes

6.1 Répartition des partenaires ou commanditaires du Bafa-Bafd



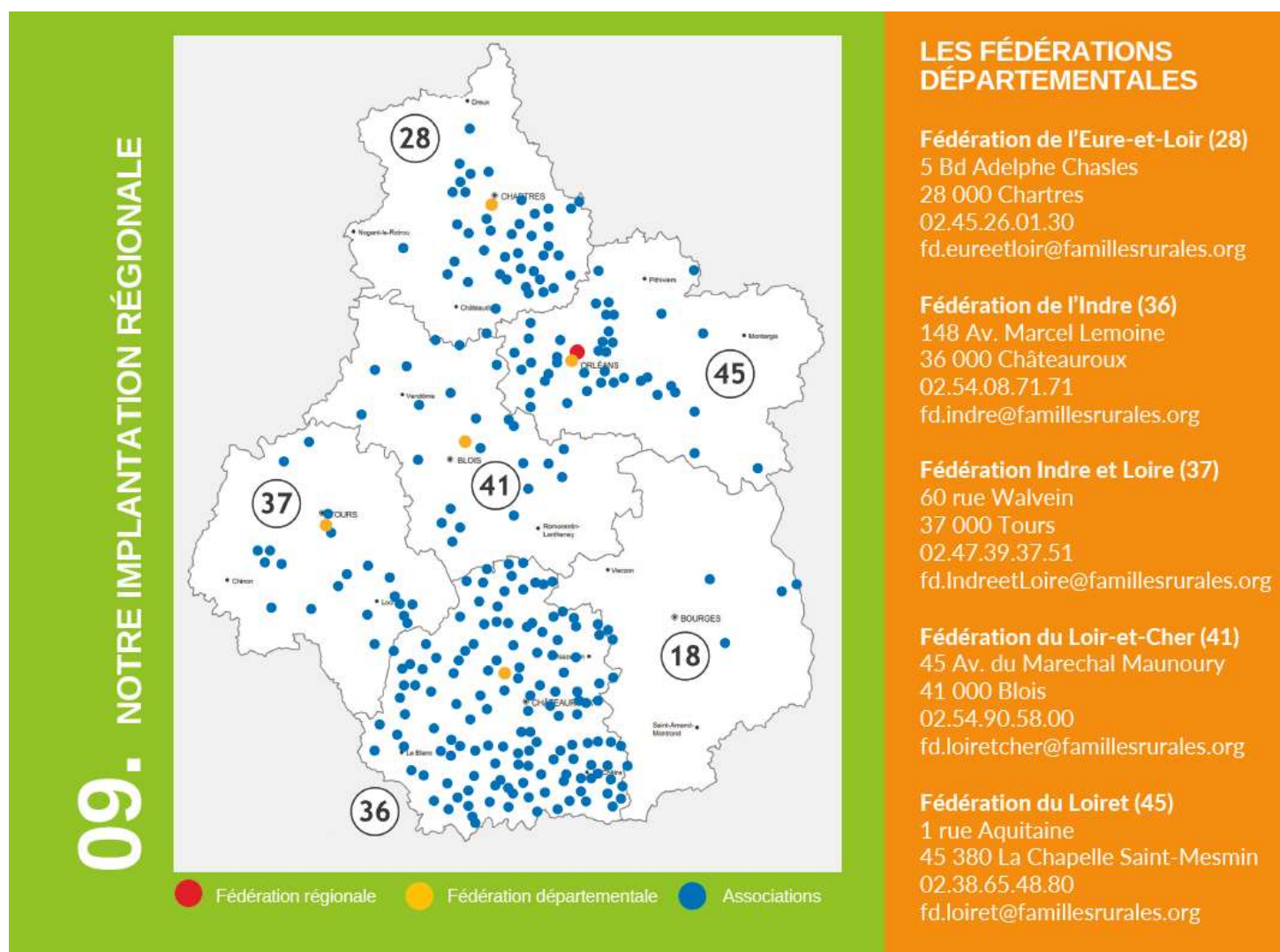
7 Le mouvement Familles Rurales en région

7.1 Adhésions régionales

Départements	2017	2018	2019	2020	2021	2022	2023
Eure & Loir	2 019	1 907	1 973	1 766	1 209	1426	1650
Indre + Cher	6 906	6 659	6 466	5 858	4 506	5021	5403
Indre & Loire	1 792	1 827	1 634	1 482	1 086	1273	1324
Loir & Cher	1 211	1 268	1 243	974	672	920	1336
Loiret	3 636	3 687	3 599	3 219	2 584	3029	3090
Totaux	15 564	15 325	14 915	13 299	10 057	11 669	12 803
Adhésion en €	2,15	2,15	2,20		2,30		
Recettes	33 463 €	32 948 €	32 813 €	29 258 €	22 125 €	26 839 €	29 447 €

Après plusieurs années de baisse marquée liée à la crise sanitaire Covid-19, les adhésions remontent.

7.2 Répartition géographique des associations Familles Rurales



Nos valeurs

- **Entraide et solidarité**

Être solidaire, c'est apporter sa contribution au bien collectif et pouvoir compter sur les autres. Au quotidien, c'est aller vers les autres, lutter contre l'éloignement et l'isolement par l'entraide entre les générations et les familles, être attentif à chacun, se soucier des plus fragiles, être respectueux des générations futures.

- **Initiative et responsabilité**

Être responsable, c'est exercer sa liberté, s'engager, conquérir son autonomie et devenir auteur et acteur de sa vie. La famille, l'action collective et la vie associative sont des espaces privilégiés pour cultiver le goût de l'initiative, de l'engagement et de la prise de responsabilité.

- **Participation et Citoyenneté**

Participer, c'est s'impliquer, aller à la rencontre des autres, écouter, réfléchir et débattre, respecter d'autres avis. C'est s'engager dans la société, prendre part à la vie démocratique. Les associations familiales sont des espaces de partage d'expériences et de développement des compétences. Elles contribuent à l'épanouissement des personnes.

- **Echange et convivialité**

La convivialité et l'hospitalité facilitent la rencontre, l'échange, et la création de liens durables entre les familles. Favoriser une bonne ambiance et des relations de qualité est essentiel pour donner envie de vivre et d'agir ensemble.